

如皋市农村生态河道建设规划

(2018-2022)

如皋市水务局

二〇一八年九月

项目名称：如皋市农村生态河道建设规划（2018-2022）

设计编号：2018G020

委托单位：如皋市水务局

承担单位：南通市水利勘测设计研究院有限公司

证书编号：工咨甲 11120060040

项目负责：金 炜

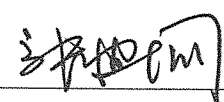
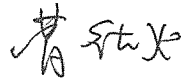
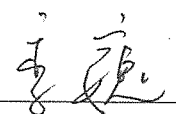
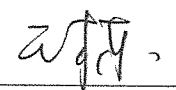
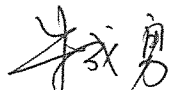
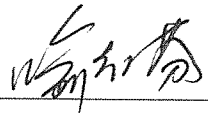
报告编写：王苏胜 金 炜 季 颖 陈旭坤

报告校对：何 聪

审 核：黄 莉

批 准：吴国泉

《如皋市农村生态河道建设规划（2018-2022）》 评审会专家签名表

	姓 名	工作单位	职务/职称	签 名
组 长	张建国	通州区水利局	高工	
	曹德如	如东县水务局	工程师	
	季 巍	南通市水利局	处长	
	王 栋	南通市水利局	副处长	
	朱成勇	南通市水利局	副主任科员	
	喻红芬	南通市水利局	工程师	

《如皋市农村生态河道建设规划（2018-2022）》

审查意见

2018年10月26日，南通市水利局在南通市组织召开《如皋市农村生态河道建设规划（2018-2022）》（以下简称《规划》）审查会，会议成立了专家组（名单附后）。与会专家听取了《规划》编制单位南通市水利勘测设计研究院有限公司的汇报，查看了相关资料，经过认真审议，形成审查意见如下：


一、为贯彻中央、省市生态文明建设战略部署，落实乡村振兴战略，推行河长制工作，加快推进如皋市农村生态河道建设，努力实现农村河道“河畅、水清、岸绿、景美”的目标，编制《规划》十分必要。

二、《规划》基本符合《江苏省水利厅农村生态河道建设规划编制提纲》要求，主要建设内容包括河道疏浚、岸坡整治、绿化植被、景观设施、工程管护等，目标明确，内容较全面，资料较为翔实，数据基本准确，具有较强的可操作性和指导性。

三、建议

- 1、增加规划覆盖面，细化高沙土地区水土流失治理思路与措施，进一步与相关规划衔接；
- 2、进一步复核基础资料，校核工程量；
- 3、进一步细化典型设计，优化护岸结构型式，复核投资估算。

专家组同意该《规划》通过技术审查，修改后报请地方政府批准后组织实施。

审查组长：

二〇一八年十月二十六日

目录

综合说明.....	1
1 基本情况.....	5
1.1 自然条件	5
1.1.1 地理位置	5
1.1.2 地形地貌	6
1.1.3 水文气候	6
1.1.4 土壤植被	7
1.2 社会经济	7
1.3 水系概况	8
1.3.1 水系分区	8
1.3.2 河道概况	9
2 农村河道现状.....	10
2.1 农村河道划分标准	10
2.2 农村河道基本情况	10
2.2.1 2003—2017 年县乡河道疏浚情况	10
2.2.2 县乡河道基本概况	13
2.2.3 生态河道建设情况	22
2.3 存在问题	24
2.4 生态河道建设必要性	26
3 规划的指导思想、原则、依据	30
3.1 指导思想	30
3.2 基本原则	30
3.3 规划依据	31
3.3.1 法律法规及规范	31
3.3.2 主要文件、条例	31
3.3.3 相关规划、资料	32
4 规划目标任务.....	34
4.1 规划范围及水平年	34
4.1.1 规划范围	34
4.1.2 规划水平年	34
4.2 规划目标	34
4.3 规划思路	35

5	工程规划	37
5.1	河道疏浚	37
5.1.1	总体规划	37
5.1.2	典型设计	49
5.2	岸坡整治	50
5.2.1	总体规划	50
5.2.2	典型设计	51
5.3	绿化植被	60
5.3.1	总体规划	60
5.3.2	典型设计	61
5.4	景观设施	72
5.5	河道管护	73
5.6	其它工程	74
6	投资估算	77
6.1	典型估算	77
6.1.1	估算依据	77
6.1.2	典型工程投资估算	78
6.2	估算编制	79
6.3	资金筹措	79
6.4	分年实施计划	81
7	效益分析	104
7.1	经济效益	104
7.2	社会效益	104
7.3	环境效益	105
8	保障措施	106
8.1	加强组织领导	106
8.2	加大资金投入	106
8.3	强化监督考核	106
8.4	注重舆论宣传	107
	附表	108

综合说明

一、基本情况

如皋地处长江三角洲北翼，北纬 $32^{\circ} 00' \sim 32^{\circ} 30'$ 、东经 $120^{\circ} 20' \sim 120^{\circ} 50'$ ，是长江、黄海“T”型交汇处的节点城市，全市总面积 1477km^2 。南临长江，与张家港市隔江相望，北与海安县、东与如东县、东南与通州区毗邻，西与泰兴市、西南与靖江市接壤。

2017 年实现地区生产总值 1025.80 亿元，增长 8.2%。人均地区生产总值 82149 元，增长 8.4%。第一产业增加值 66.05 亿元，增长 3.1%；第二产业增加值 492.30 亿元，增长 8.2%，其中工业增加值 413.89 亿元，增长 8.0%；第三产业增加值 467.45 亿元，增长 9.1%。三次产业结构优化调整为 6.4:48.0:45.6，三产比重同比提高 0.6 个百分点。全年实现农林牧渔业总产值 114.47 亿元，增长 3.5%。

如皋市跨 4 个水利分区，分别为高沙土区、斗南垦区、九吕区和沿江圩区。如皋市范围内共有乡级以上河道 327 条（段），总长 1458.3km。其中市级河道 4 条（段），即如海运河、焦港、通扬运河、如泰运河，总长 161.8km；县级河道 21 条，包括丁堡河、南凌河、丁石河、新姚河、龙游河、杨马河、白毛港、大明河、东司马港、西司马港、跃进河、白李河、周圩港、如皋港、拉马河、长甸河、如靖界河、立新河、胜利河、大寨河、石庄前河，总长 289.67km；乡级河道 302 条，总长 1006.76km。由市、县、乡级河道为骨干组成的河网，

担负着如皋市及周边地区的灌溉、排涝等综合任务。此外，如皋市共有村级河塘 7128 处，其中村级河道 3869 条，水塘 3256 个。

二、规划范围

为了促进农村人居环境改善，结合如皋农村河道现状条件，本次规划范围包括如皋市 21 条县级河道和 302 条乡级河道，以及部分条件比较好的村级河道。

现状水平年为 2017 年，规划水平年为 2022 年。

三、规划目标任务

以“河道通畅、水体清澈、岸坡绿化、景色优美、长效管护”为目标，通过本次农村生态河道建设，结合农村人居环境整治等措施，使河道功能得到有效恢复，防洪除涝能力有所提高，长效管护机制得到进一步完善，河道生态环境得到明显改善。

2018-2022 年，规划共建成农村生态河道 20 条。其中县级河道 3 条、乡级河道 17 条，河道总长度 83.43km。

四、规划布局

河道生态建设根据经济社会发展需求，树立尊重自然、保护自然、人与自然和谐相处的生态治理理念，按照保障水安全、改善水环境、修复水生态、营造水景观、彰显水文化的总体思路，因地制宜、综合治理、建管并重，将生态学理念融入河道治理，实现活水畅流，定期

清淤疏浚，引进和使用新型生态材料或应用植物措施护岸，全面绿化河道两岸，建设亲水便民设施，挖掘并彰显水文化。提升河道综合功能，建设协调的滨水环境，构建良好的水生态系统。

农村生态河道建设主要包括河道疏浚、岸坡整治、河岸绿化、景观设施和工程管护等方面内容。

五、规划主要措施

本次规划共疏浚县乡和村级河道 319 条段，疏浚土方 646.367 万 m³，配套建筑物 332 座，岸坡整治 244.83km；新建生态石笼护岸 10.09km；新建自嵌式植生挡土墙护岸长度 71.529km；新建桩板式护岸长度 56.96 km；新建密排木桩护岸长度 20.96km；新增植物防护护坡 200.17km，新增岸坡绿化面积 179.296 万 m²，植树 226936 株；新建景观节点 85 处。

六、投资估算及资金筹措

规划总投资 68829.91 万元，其中县乡河道疏浚 5199.74 万元，岸坡整治与配套建筑物 1817.66 万元，河道生态护岸工程 49423.28 万元，植树造林、岸坡绿化及景观设施 11871.69 万元，长效管护 517.55 万元。

农村生态河道建设规划投资 68829.91 万元，工程建设投资由各级财政按照工程性质和具体的投资补贴政策进行投资分摊，建议其中省以上投资比例不低于 60%，切实减少镇村财政负担，提高工程实施

的可行性。参考江苏省农村河道轮浚项目资金统筹方案，如皋市农村生态河道建设，省以上投资部分约为 41297.95 万元，各级地方财政投资部分约为 27531.96 万元。

七、主要治理效益

通过本次农村生态河道建设，可改善灌溉面积 20.92 万亩，改善除涝面积 19.93 万亩，通过乔、灌、地被有机结合的植物措施巩固治理成果，本规划共计植树造林 226936 株，新增岸坡绿化面积 179.3 万 m²，对河道两侧水土保持有着重要作用。据测算，规划实施完成后，每年可增加粮食生产能力 710 万 kg，经济作物每年可增加产量 530 万 kg，农业产值年增加 3843 万元，具有较好的经济效益。

实施农村生态河道建设，充分发挥河道引水、蓄水、排水的潜力，改善农业生产条件，为农业增产保丰收提供条件，为实现传统农业向“两高一优”农业和现代化农业的转变提供必要的基础。

实施农村生态河道建设，是改善水环境，促进生态文明建设的重要内容。通过生态河道建设，形成机制健全，河道完好，水系贯通，水体洁净，环境整治，景观优美，生态良好，人水和谐的河道新面貌，重现“河畅、水清、岸绿、景美”的自然风光，还农民群众一个优美的环境，为全面建设新农村提供基本保障。

1 基本情况

1.1 自然条件

1.1.1 地理位置

如皋地处长江三角洲北翼，北纬 $32^{\circ}00' \sim 32^{\circ}30'$ 、东经 $120^{\circ}20' \sim 120^{\circ}50'$ ，是长江、黄海“T”型交汇处的节点城市。南临长江，与张家港市隔江相望，北与海安县、东与如东县、东南与通州区毗邻，西与泰兴市、西南与靖江市接壤。全市总面积 1477km^2 ，其中市区面积 20km^2 。

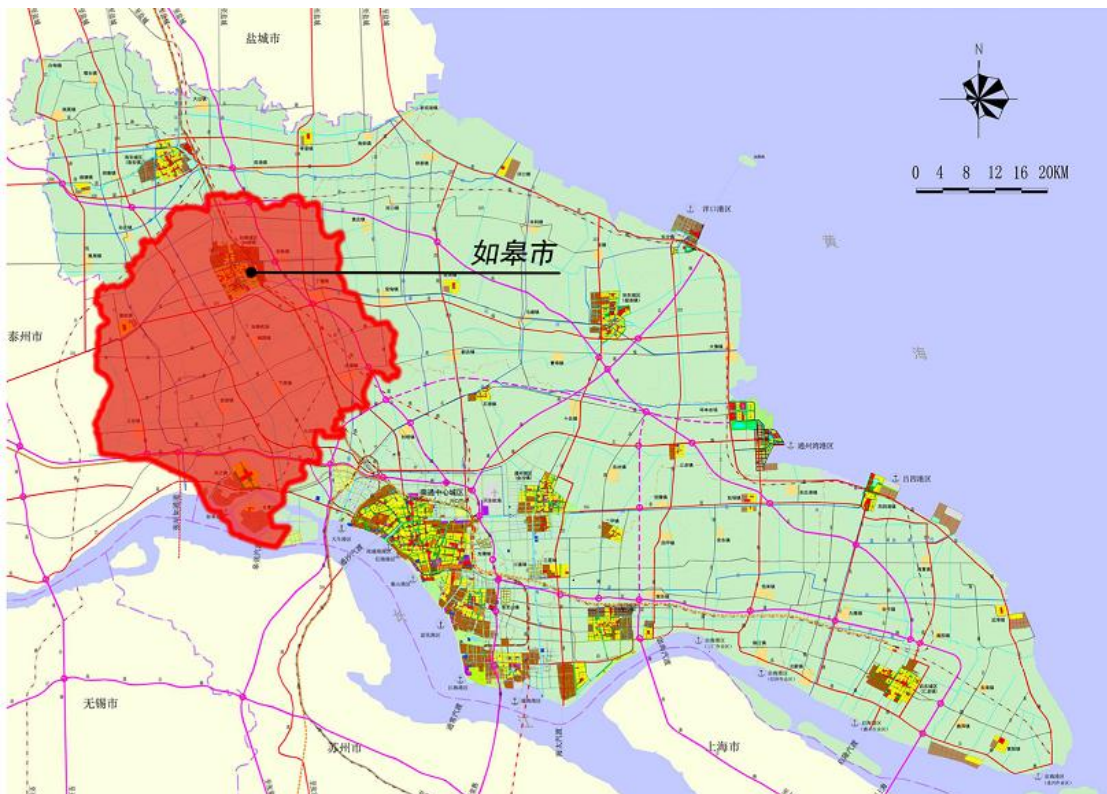


图 1-1 如皋市地理位置

1.1.2 地形地貌

如皋市位于扬子准地台的下扬子台褶带上，为苏北凹陷中的苏南～勿南沙中新代相对隆起区。如皋市属长江三角洲冲积平原，地面高程 2.0~6.0m (85 高程，下同)，如泰运河中段两岸地势最高，沿江以东地势最低。地势特点为地形基本平坦，呈西北略高，东南偏低，大致可分为通南高沙土平地、通东沿海高平地、东部平地、沿江低平地等四个地貌类型。

1.1.3 水文气候

如皋市属亚热带海洋性季风气候区，温暖湿润，光照充足，受季风环流和海洋水体影响，四季分明，雨水充沛，气候条件优越。多年平均太阳总辐射量为 112.6kcal/m²，年平均日照时数 2317 小时，年平均气温 14.17℃，无霜期为 220 天。4~10 月份为农作物主要生长季节，光热水配合较为协调，适宜多种农作物的种植生产，夏季风向以东南为主，冬季则以西北风为主。

如皋市年均降水 1050.8mm，79%的年份降水量在 800mm 以上，降水最多年份为 1991 年，达 1636.9mm。降水时空分布不均，夏季降水最多，占全年的 47%，冬季最少占 9%。最长连续降水时间为 13 天（1969 年 7 月 6 日~18 日），降水 279.5mm；最长连续无降水时间为 48 天（1980 年 12 月 3 日~1981 年 1 月 19 日）。

1.1.4 土壤植被

如皋市耕地土壤主要有潮土、水稻土两大土类。潮土占全市耕地面积的 93.1%，其中高沙土占全市耕地面积的 72%，主要分布于西部地区。水稻土占耕地面积的 6.9%，主要分布于白蒲、丁堰、柴湾等镇。

境内植被面积占陆地总面积的 66.81%。在植被面积中：自然植被占 3.93%，其中沿江沙洲植被（主要为芦苇）面积占 3.89%，滩涂自然草地占植被面积的 0.04%；人工植被占 96.07%，其中人工林、桑、竹、果树等植被占 10.50%，农作物植被占 85.57%。

1.2 社会经济

2017 年，如皋市经济和社会发展总体呈现“增长平稳、转型加快、质态优化、民生改善”的发展态势。

年末全市常住人口 124.74 万人，其中，城镇人口达到 73.45 万人，增长 3.0%，城镇化率 58.9%，同比提高 1.8 个百分点。年末户籍人口 142.55 万人，同比减少 1.13 万人。全市常住人口出生率 8.77‰，人口死亡率 9.45‰，人口自然增长率-0.68‰。

全年实现地区生产总值 1025.80 亿元，增长 8.2%。人均地区生产总值 82149 元，增长 8.4%。第一产业增加值 66.05 亿元，增长 3.1%；第二产业增加值 492.30 亿元，增长 8.2%，其中工业增加值 413.89 亿元，增长 8.0%；第三产业增加值 467.45 亿元，增长 9.1%。三次产业

结构优化调整为 6.4:48.0:45.6，三产比重同比提高 0.6 个百分点。

全年实现农林牧渔业总产值 114.47 亿元，增长 3.5%。其中，农业产值 62.57 亿元，增长 4.9%；林业产值 0.23 亿元，下降 8.9%；牧业产值 37.10 亿元，增长 4.7%；渔业产值 6.68 亿元，增长 6.9%；农林牧渔服务业产值 7.89 亿元，增长 8.1%。

全年粮食种植面积 103.89 千公顷，同比减少 3.28 千公顷；棉花种植面积 0.03 千公顷，同比减少 0.05 千公顷；油料种植面积 13.46 千公顷，同比减少 0.15 千公顷；蔬菜种植面积 20.78 千公顷，同比增加 0.59 千公顷。全年粮食产量 68.91 万吨，下降 2.9%；棉花产量 32 吨，下降 61.0%；油料产量 3.90 万吨，增长 3.2%；蔬菜产量 73.42 万吨，增长 3.3%。

1.3 水系概况

1.3.1 水系分区

如皋市跨 4 个水利分区，分别为高沙土区、斗南垦区、九吕区和沿江圩区。

高沙土区位于位于通扬运河以南以西，江平公路、石庄前河以北（与传统分区保持不变），包括海安、如皋、通州三区县（市）的 18 个乡镇及街道，总面积 1407.99km²，地面高程在 3.3~6.0m 之间，以小溪河为界向南北两侧倾斜。

斗南垦区位于如泰运河以北、通扬运河、通榆河以东，东滨黄海，

北至东台（与传统分区保持不变），涉及海安、如皋、如东 3 县（市）的 20 个乡镇及街道，总面积为 2053.45km²。

九吕区位于如泰运河以南，通扬运河以西，东至黄海，南以老通吕公路控制线为界，涉及市区、通州区、如皋、如东、海门、启东，总面积为 2305.86km²。

沿江圩区位于江平公路—石庄前河以南，拉马河以东、九圩港以西，包括如皋、通州两区县（市）的 6 个乡镇，总面积 231.82km²，地面高程 1.8~5.4m，与高沙土区地面高程相差 2m 以上。沿江圩区以焦港、如皋港、如海运河三条南北向的干河为界，分为四个小片，实行引、排独立控制。

1.3.2 河道概况

如皋市范围内共有乡级以上河道 327 条（段），总长 1458.3km。其中市级河道 4 条（段），即如海运河、焦港、通扬运河、如泰运河，总长 161.8km；县级河道 21 条，包括丁堡河、南凌河、丁石河、新姚河、龙游河、杨马河、白毛港、大明河、东司马港、西司马港、跃进河、白李河、周圩港、如皋港、拉马河、长甸河、如靖界河、立新河、胜利河、大寨河、石庄前河，总长 289.67km；乡级河道 302 条，总长 1006.76km。由市、县、乡级河道为骨干组成的河网，担负着如皋市及周边地区的灌溉、排涝等综合任务。此外，如皋市共有村级河塘 7128 处，其中村级河道 3869 条，水塘 3256 个。

2 农村河道现状

2.1 农村河道划分标准

如皋市县乡河道划分标准采用“十三五”县乡河道疏浚整治规划明确的县乡河道标准。如皋市农村河道划分标准：县级河道，指跨乡镇的骨干引排河道，不包括跨县区域性河道。乡级河道，指一乡范围内的跨村引排河道。涝水排入的县级河道为其所属上级河道。

表 2-1 江苏省县乡河道划分标准

指标类型	县级河道				乡级河道			
	流域范围 (行政区域)	灌排控制面积 (km ²)	长度 (km)	平均底宽 (m)	流域范围 (行政区域)	灌排控制面积 (km ²)	长度 (km)	平均底宽 (m)
山丘区	县内跨乡	50-500	>12	>5	乡内跨村	5-50	3-12	2-5
平原区	县内跨乡	40-300	>10	>6	乡内跨村	5-40	3-10	3-6
圩区	县内跨乡	30-200	>8	>5	乡内跨村	5-30	2-8	3-5

2.2 农村河道基本情况

2.2.1 2003—2017 年县乡河道疏浚情况

(1) 实施情况

2003 年以来，如皋市政府坚持以科学发展观为指导，以促进农民增收为核心，以提高农业综合生产能力和可持续发展能力、改善农村水环境为目标，针对水利建设中暴露出来的薄弱环节和突出问题，按照全面规划、坚持标准、突出重点、先急后缓的原则，以人民群众迫切需要解决的问题为重点，紧紧抓住省市实施县乡河道疏浚工程的契

机，积极争取资金，大力推进县乡河道疏浚工程。

2003年到2017年期间，如皋市对县乡河道进行了大规模的疏浚整治，累计完成了209.49km县级河道、968.04km乡级河道的疏浚工作。

其中完成县级河道疏浚17条（段），疏浚土方927.34万m³，配套建筑物114座；乡级河道疏浚338条（段），疏浚土方2575.06万m³，配套建筑物20座。

2003~2017年如皋市共完成县乡河道疏浚总投入29153.5万元，其中省级补助4759.28万元，其余24394.22万元由地方自筹。

（2）主要效益

县乡河道疏浚整治工程效益主要表现为防洪除涝、提高灌溉供水保证率、增加旱涝保收田面积、新增绿化、改善水质等多个方面。

2003~2017年，如皋市县乡河道疏浚改善排涝面积96.65万亩，改善灌溉面积96.75万亩，累计复垦土地1077.5亩，累计植树造林259700株，新增绿化面积37.65万m²，水质条件由治理前的IV~V类普遍提升至III~IV类。

（3）经验做法

近年来，如皋市以加快建设社会主义新农村为目标，继续全面综合整治农村水环境，落实长效管理措施，充分发挥农村河道的综合效益，切实改变河道脏、乱、差的状况，保障人民群众的生产、生活用水，使全市各级河道环境达到水清、坡绿、岸净的农村自然风貌，切实改善了农村人居水环境。具体如下：

①领导重视，行政推动有力

如皋市委、市政府领导十分重视水环境建设，层层建立工作领导

组，签订工作责任状。主要领导亲自视察河道水环境整治及长效管理工作现场；积极培育典型，多次召开现场推进会；市委、市人大、市政府、市政协及相关成员部门的领导坚持到一线督查，有力地推进了我市河道水环境整治及长效管理工作的顺利开展。

②加强宣传，营造舆论氛围

如皋市、镇两级政府采取多种形式，加大了河道长效管理工作的宣传力度。市电视台开设了河道水环境整治工作专题栏目，在黄金时段广泛宣传河道长效管理中好的典型及做法，市河道整治办以简报的形式每五天对各镇进行排名公布，各镇（区）均召开动员大会，村村召开广播会，营造了浓烈的舆论氛围，增强了广大群众爱河护河的主人翁意识。

③全面落实“两清一建”、“四位一体”长效管理

全方位的河道长效管理既能防止河道功能衰减，减轻水质污染又能促使人水和谐，美化环境。根据《如皋市人民政府关于进一步加强农村河道管理的通知》等文件，各地将河道管护纳入村规民约，着力提高广大公众爱护河道的意识，增强自觉性。

“两清一建”打基础。全市组织开展了以“清理恶性水生植物、清理河坡垃圾、建立长效管理机制”为主要内容的“两清一建”工程，将河道整治与环境打造融为一体，按照“线畅、坡绿”的要求，对具备条件的河坡整形出新，并植树栽草全部绿化到位。对于“水花生、水浮萍、水葫芦”难以清除的恶性水生植物，首先组织人员逐条河道全面进行排查。在摸清情况的基础上，组织专业队伍，利用船舶、钉耙、刀具将这些恶性水生植物打捞上岸处置，接着用笨篱、草龙等工具逐条河道进行精细化清理。

“四位一体”上台阶。由于我市多年来河道“两清一建”长效管护工作成效显著，市水利局牵头进行农村道路管护、绿化管护、垃圾处理以及河道管护长效管护的“四位一体”强势推进。通过垃圾清理、河岸路边绿化和农村道路管护，河坡的垃圾不见了、河岸的绿化增多了、道路整洁畅通了。农村河道水清、面洁、线畅、坡绿，景象怡人，农村道路畅通、整洁、绿化、美观“组保洁、村收集、镇转运、市处理”的农村生活垃圾收集处置体系全面形成、高效运作。群众环境保护意识明显提高，管护配套设施明显增多，全市农村环境发生了根本性的变化。

④河道管理

在河道管护工作中，做到成立管理网络、制定规章制度、择优选择管护人员、落实管护经费。全市建立了市政府主要领导挂帅，分管领导任组长，相关部门主要负责人为成员的领导小组；各镇也建立了书记挂帅，镇长任组长，分管领导任副组长，相关单位负责人为成员的领导小组，领导小组办公室主任由水利站站长兼任；各村（社区）相应成立工作班子。形成了市、镇、村三级整体联动管理网络。

2.2.2 县乡河道基本概况

（1）县级河道

县级河道连接上一级河道（市级河道），并调节其水源，同时负担向乡级河道的输水和承接乡级河道的排水任务，此外部分河道兼有交通航运的功能。由于如皋地区大部分为高沙土，土质沙化，加之船行波冲刷和管理等因素，河坡极易坍塌，河床淤积严重。

如皋市共有县级河道 21 条，总长 289.7km，现状淤积长度

126.08km，淤积量 208.24 万 m³。县级河道配套建筑物 500 座，岸坡绿化达到 188.16 万 m²，植树 148500 株。

全市 21 条二级河道目前均由如皋市长效办管理，聘请了专业保洁队伍对河道进行日常管护。对保洁公司实行月度考核、季度抽查、年终评奖、以奖代补的方式，对全市县级河道开展常态化、制度化管护。全市县级河道投入管护人员 116 人，年均投入管护资金 289.67 万元。

丁堡河：南起通扬运河，北至海安县界，如皋境内长度 7.993km。丁堡镇受益，控制面积 39.97km²。沿线配套建筑物 24 座，有 4 条乡级河道与之相连。设计底高-1.7m，底宽 20m，坡度为 1：4。现状平均淤积深度 20cm，淤积量 3.9 万 m³，水质为 IV 级。

南凌河：西起通扬运河，东至如东县界，如皋境内长 16.45km，主要受益有东陈镇、如城街道、城北街道 3 个镇（街道），控制面积 82.25km²。沿线配套建筑物 10 座，16 条乡级河道与之相连。设计河底高-1.2~-1.7 m，底宽 10m，坡度为 1：3.5~1：4。现状平均淤积深度 90cm，淤积量 24.6 万 m³，水质 IV 级。

丁石河：南起如泰运河，北至南凌河，长 9.175km，主要受益有东陈、丁堡 2 个镇，控制面积 45.88km²。沿线配套建筑物 21 座，3 条乡级河道直通该河。设计底高-0.7m，底宽 6~12m，坡度为 1：2.5~1：3.5。现状平均淤积深度 120cm，淤积量 3.4 万 m³，水质为 IV 级。

新姚河：西起通扬运河，东至如东县界，如皋境内 7.25km，如

皋受益为白蒲镇，控制面积 36.25km²。沿线 6 条乡级河道直通该河。设计底高程-0.7m，底宽 6m，坡度为 1:2.5。现状平均淤积深度 20cm，淤积量 7.2 万 m³，水质为 IV 级。

龙游河：北起如城镇，南至吴窑镇，长 27.8km，主要受益有如城、磨头、吴窑 3 个镇，控制面积 139km²。沿线配套建筑物 57 座，15 条乡级河道直通该河。设计底高-0.7m，底宽 6m，坡度为 1:3.5。现状平均淤积深度 110cm，淤积量 10.45 万 m³，水质为 IV 级。

杨马河：北起龙潭河，南至东司马港，长 5.56km，主要受益城南街道、下原 2 个镇（区），控制面积 27.8km²。沿线配套建筑物 7 座，1 条乡级河道直通该河。设计河底高-0.7m，底宽 6m，坡度为 1:3.5。现状平均淤积深度 30cm，淤积量 3.2 万 m³，水质为 IV 级。

白毛港：西起如海运河，东至通扬运河，长 7.94km，主要受益城北街道，控制面积 39.7km²。沿线 1 条乡级河道与其相连。设计底高-1.2m，底宽 6m，坡度为 1:3。现状平均淤积深度 30cm，淤积量 13.98 万 m³，水质为 IV 级。

大明河：东起通扬运河，西至如海运河，长 13.95km，受益有如城、城南、磨头、丁堰、东陈 5 个镇（区），控制面积 69.75km²。沿线配套建筑物 85 座，2 条乡级河道与之相连。设计河底高-0.7m，底宽 6m，坡度为 1:3。现状平均淤积深度 60cm，淤积量 26.62 万 m³，水质为 IV 级。

东司马港：东起通扬运河，西至如海运河，长 16km，有丁堰、

城南、下原、磨头 4 个镇（区）受益，控制面积 80km²。沿线配套建筑物 33 座，12 条乡级河道与之相连。设计底高-1.2m，底宽 12m，坡度 1: 3.5。现状平均淤积深度 60cm，淤积量 1.4 万 m³，水质为 IV 级。

跃进河：通扬运河至如海运河，15.38km，有白蒲、下原、吴窑等镇受益，控制面积 76.88km²。沿线配套建筑物 5 座，10 条乡级河道与之相连。设计底高-0.7m，底宽 6~10m，坡度 1: 4。现状平均淤积深度 30cm，淤积量 8 万 m³，水质为 IV 级。

白李河：通扬运河至如海运河，15.5km，有白蒲、下原、九华等镇受益，控制面积 77.5km²。沿线配套建筑物 3 座，13 条乡级河与之相连。设计底高-0.7m，底宽 6m，坡度为 1: 4。现状平均淤积深度 90cm，淤积量 2.6 万 m³，水质为 IV 级。

周圩港：自永平闸至江平公路北，8.91km，长江镇受益，控制面积 44.55km²。沿线配套建筑物 52 座，5 条乡级河道与之相连。设计河底高-1.7m，底宽 6m，坡度 1: 2.5。现状平均淤积深度 80cm，淤积量 7.7 万 m³，水质为 III 级。

如皋港：江边至西司马港，长 22.08km，长江、石庄、吴窑、磨头等镇受益，控制面积 110.4km²。沿线配套建筑物 65 座，4 条乡级河道与之相连。设计河底高 -1.2~-2.2m，底宽 18~45 m，坡度 1:3.7~1:4。现状平均淤积深度 60cm，淤积量 47.79 万 m³，水质为 III 级。

拉马河：夏仕港至如泰运河，18.03km，江安、搬经 2 个镇受益，控制面积 90.15km²。沿线配套建筑物 22 座，14 条乡级河道与之相连。

设计河底高-0.7~-1.7m，底宽 10~12m，坡度 1: 4。现状平均淤积深度 80cm，淤积量 2.6 万 m³，水质为 IV 级。

长甸河：如泰运河至西司马港，14.61km。搬经、磨头 2 个镇受益，控制面积 73.05km²。沿线配套建筑物 24 座，2 条三级河与之相连。设计河底高-0.7~-1.2m，底宽 6~20m，坡度 1: 4。现状平均淤积深度 70cm，淤积量 15.26 万 m³，水质为 IV 级。

如靖界河：焦港至夏仕港，为如皋与靖江市界河，11.3km。如皋境内江安镇受益，控制面积 56.5km²。沿线配套建筑物 12 座，10 条乡级道与之相连。设计河底高-1.2m，底宽 10m，坡度 1: 3。现状平均淤积深度 30cm，淤积量 0.64 万 m³，水质为 IV 级。

立新河：如海运河至红旗河，23.13km，石庄、吴窑、江安 3 个镇受益，控制面积 115.65km²。沿线配套建筑物 20 座，13 条乡级河道与之相连。设计河底高-1.2m，底宽 10m，坡高 1: 4。现状平均淤积深度 50cm，淤积量 14.55 万 m³，水质 IV 级。

西司马港：如海运河至焦港，12.65km，磨头镇受益，控制面积 63.25km²。沿线配套建筑物 4 座，5 条乡级河道与之相连。设计河底高-1.2m，底宽 12m，坡度 1: 4。现状平均淤积深度 50cm，淤积量 12.4 万 m³，水质为 IV 级。

胜利河：焦港至拉马河，5.75km，江安镇受益，控制面积 28.75km²。沿线配套建筑物 16 座，5 条乡级河道与之相连。设计河底高-0.7m，底宽 8m，坡比 1: 3.5。现状平均淤积深度 10cm，淤积量 0.1 万 m³，

水质IV级。

大寨河：如海运河至拉马河，17.05km，搬经、磨头2个镇受益，控制面积85.25km²。沿线配套建筑物22座，8条乡级河道与之相连。设计河底高-0.7m，底宽8m，坡高1:4。现状平均淤积深度65cm，淤积量1.05万m³，水质为IV级。

石庄前河：拉马河至如皋港，13.17km，石庄、江安2个镇受益，控制面积65.85km²。沿线配套建筑物18座，8条乡级河道与之相连。设计河底高-0.7m，底宽6~8m，坡高1:3~1:4。状平均淤积深度40cm，淤积量0.8万m³，水质为IV级。

(2) 乡级河道

如皋市乡级河道共计302条，总长1006.7km，涉及331个行政村。现状多数河道存在淤积情况，根据乡镇掌握的情况，目前淤积长度476.52km左右，淤积土方765.92万m³。乡级河道两侧绿化120.08万m²，植树496265株。

目前开展农村环境保护行政村262个，建设水美乡村36个，沿河开展农村生活污染和垃圾处理2689处，畜禽养殖污染治理2178处。

如皋市已明确了各级河道管护责任主体，乡级以上河道统一由水利站管护，村庄河道（包括家沟家塘）由所在村管护。同时根据工作量大小合理确定管护人数：县级以上河道5~8km落实一名管护人员，乡级、村级河道3~6km落实一名管护人员。现有302条乡级河道均落实了“五位一体”等管护模式。

表 2-2 如皋市县级河道基本情况表

序号	河道名称	流经乡镇名称	控制面积 (km ²)	长度 (km)	现状淤积长度 (km)	平均淤积深度 (cm)	现状淤积量 (万 m ³)	配套建筑物 (座)	河堤达标率 (%)	岸坡绿化面积 (万 m ²)	树木 (株)	管理机构名称	管护人员 (人)	年均投入管护经费 (万元)	平均水质等级
合计			1448.37	289.67	126.08		208.24	500		188.16	148500		116	289.67	
1	如皋港	石庄镇、长江镇、吴窑镇、磨头镇	110.40	22.08	12.08	60	47.79	65	90	17.75	33850	如皋市长效办	9	22.1	III
2	长甸河	磨头镇、搬经镇	73.05	14.61	6.50	70	15.26	24	90	13.40	6730	如皋市长效办	6	14.6	IV
3	丁堡河	东陈镇、丁堰镇	39.97	7.99	2.40	20	3.9	24	85			如皋市长效办	3	8.0	IV
4	南凌河	如城街道、东陈镇	82.25	16.45	2.80	90	24.6	10	90	1.10	3400	如皋市长效办	7	16.5	IV
5	丁石河	丁堰镇、东陈镇	45.88	9.18	3.20	120	3.4	21	85	4.74	2000	如皋市长效办	4	9.2	IV
6	新姚河	白蒲镇	36.25	7.25	6.00	20	7.2		80	4.35	7250	如皋市长效办	3	7.3	IV
7	龙游河	如城镇、磨头镇、吴窑镇、城南街道	139.00	27.80	6.02	110	10.45	57	70	10.84	24120	如皋市长效办	11	27.8	IV
8	杨马河	城南街道、下原镇	27.80	5.56	2.20	30	3.2	7	100	0.15	500	如皋市长效办	2	5.6	IV
9	白毛港	城北街道	39.70	7.94	2.40	30	13.98		60			如皋市长效办	3	7.9	IV
10	大明河	如城、城南街道、磨头镇	69.75	13.95	13.95	60	26.62	85	90	13.70	2900	如皋市长效办	6	14.0	IV

序号	河道名称	流经乡镇名称	控制面积 (km ²)	长度 (km)	现状淤积长度 (km)	平均淤积深度 (cm)	现状淤积量 (万 m ³)	配套建筑物 (座)	河堤达标率 (%)	岸坡绿化面积 (万 m ²)	树木 (株)	管理机构名称	管护人员 (人)	年均投入管护经费 (万元)	平均水质等级
11	东司马港	城南街道、下原镇	80.00	16.00	4.71	60	1.4	33	90	7.79	7100	如皋市长效办	6	16.0	IV
12	跃进河	白蒲镇、吴窑镇、下原镇	76.88	15.38	10.10	30	8	5	80	1.50	15830	如皋市长效办	6	15.4	IV
13	白李河	下原镇、九华镇、白蒲镇	77.50	15.50	10.60	90	2.6	3	90	6.58	10350	如皋市长效办	6	15.5	IV
14	周圩港	长江镇	44.55	8.91	8.91	80	7.7	52	90	34.00	3000	如皋市长效办	4	8.9	III
15	拉马河	江安镇、搬经镇	90.15	18.03	3.20	80	2.6	22	90	16.90	8250	如皋市长效办	7	18.0	IV
16	如靖界河	江安镇	56.50	11.30	3.33	30	0.64	12	90	5.00	3000	如皋市长效办	5	11.3	IV
17	立新河	吴窑镇、石庄镇、江安镇	115.65	23.13	5.20	50	14.55	20	90	23.66	5850	如皋市长效办	9	23.1	IV
18	西司马港	磨头镇、搬经镇	63.25	12.65	5.70	50	12.4	4	90	6.90	5500	如皋市长效办	5	12.7	IV
19	胜利河	江安镇	28.75	5.75		10	0.1	16	90	3.00	4000	如皋市长效办	2	5.8	IV
20	大寨河	磨头镇、搬经镇	85.25	17.05	3.61	65	1.05	22	90	2.80	3370	如皋市长效办	7	17.1	IV
21	石庄前河	石庄镇、江安镇	65.85	13.17	13.17	40	0.8	18	90	14.00	1500	如皋市长效办	5	13.2	IV

表 2-3 如皋市乡级河道基本情况表

序号	乡镇名称	行政村数量(个)	乡级河道数量(条)	乡级河道总长(km)	淤积长度(km)	淤积土方量(万m ³)	植树(株)	绿化面积(万m ²)	开展农村环境保护村(个)	开展农村生活污水和垃圾处理(处)	开展畜禽养殖污染治理(处)	美丽乡村、水美乡村(个)	落实管理机构河道(条)	落实管护经费河道(条)	落实“五位一体”等管护模式河道(条)
合计		331	302	1006.7	476.52	765.92	496265	120.08	262	2689	2178	36	302	302	302
1	如城街道	25	14	40.9	43.1	109	96200	10.86	31	2000	604	4	14	14	14
2	东陈镇	23	22	63.71	3.4	1.82	12000	0.86		28	28	2	22	22	22
3	丁堰镇	11	11	41.3	20	35	12500	5.04	10	3	133	2	11	11	11
4	白蒲镇	26	30	161.9	48.92	85.7	67660	12.33	26	9	57	8	30	30	30
5	下原镇	15	11	38.56	15.5	22.2	30000	3.91	15	15	60	3	11	11	11
6	九华镇	19	27	87.54	58	95	50000	14.62	19	19	19	1	27	27	27
7	石庄镇	21	14	43.89	44.94	21.9	18600	11.32	19	489	89	2	14	14	14
8	吴窑镇	17	12	40.5	14.51	12	16500	3.66	17	2	46	1	12	12	12
9	搬经镇	35	38	100.5	25	15	53000	6.30	35	8	1069	3	38	38	38
10	磨头镇	21	18	38.76	15.24	12.4	28800	3.84	21	2	17	2	18	18	18
11	城北街道	34	28	107.66	107.66	230	26915	27.13				1	28	28	28
12	城南街道	17	10	42.18	31.4	78.5	21090	7.91			56	2	10	10	10
13	长江镇	36	28	101	28.6	22.9	42000	7.21	38	114		1	28	28	28
14	江安镇	31	39	98.3	20.25	24.5	21000	5.10	31			4	39	39	39

2.2.3 生态河道建设情况

目前，如皋市生态河道数量较少，多数县乡河道存在岸坡坍塌、河道淤积，影响引排通畅；水质不稳定，基本为 IV 类及以下；部分河道水草、废弃物、漂浮物较多，污染管控不到位；岸坡扒坡种植常见，存在有碍观瞻的废弃码头、储物间、舍棚；河坡绿化较少，有一定的水土流失现象等问题。

至 2017 年，如皋市已建成生态河道 15 条段，其中县级河道一条段，乡级河道 14 条段，长度 64.02km。建设各类生态护岸 33.7km，其中植物措施 6.05km，石材防护 10.3km，生态混凝土防护 2km，纯混凝土防护 5.5km，木桩防护 9.8km。岸坡绿化面积 33.32 万 m²，植树 30570 株，建设景观设施 54 处。

生态河道建设集中在经济发展条件较好的乡镇，管理机构一般为乡镇长效办和“七位一体”办公室，还有部分河道管理进行了外包。

表 2-4 如皋市生态河道基本情况表

序号	河道名称	河道级别	河长(km)	生态护岸长度(km)							污水处理设施(处)	植树造林(株)	岸坡绿化面积(万m ²)	景观设施(处)	水质等级	管护情况		
				合计	植物措施防护	石材防护	生态混凝土防护	纯混凝土防护	木桩防护	其它防护						管户机构名称	管护人员(人)	年均管护经费(万元)
合计			64.02	33.7	6.05	10.3	2	5.5	9.8			30570	33.32	54			41	157.07
1	龙游河	县级	11.7	4.4				1.5	2.9			6800	3	50	III	如城街道、磨头镇长效办	10	45
2	红星河	乡级	3.85	3.85				3.85				7500	5		III	如城街道长效办	16	50
3	钱园河	乡级	3.51	2.6					2.6			2500	3.6	2	III	白蒲镇沿海市政	2	30
4	姚园河	乡级	5.86	2			2					800	1.5	1	III		2	25
5	杏杨河	乡级	0.75	0.75	0.75							300	0.1		IV	金沙田外包公司	1	1
6	黄港河	乡级	2.3	1.7					1.7			1800	1.7		IV	九华镇七位一体办公室	1	1.2
7	横港河	乡级	3.9	2					2			2000			IV		1	1.5
8	刘岱中心河	乡级	1.45	0.15				0.15				200			IV	磨头镇镇长效办	1	0.3
9	新江防河	乡级	1.8	1.8		1.8						800	1.08		IV	长江镇“七位一体”办公室	1	0.18
10	环城河	乡级	5.6	5		5						4000	3.36	1	IV		1	0.56
11	平南河	乡级	1.6	1.6		1.6						200	0.96		IV		1	0.16
12	江防河	乡级	3.9	1.3		1.3						120	2.34		IV		1	0.39
13	久隆港	乡级	6.5	0.6					0.6			100	3.9		IV		1	0.65
14	后大河	乡级	3.5	0.6		0.6						250	2.1		IV		1	0.35
15	新跃河	乡级	7.8	5.3	5.3							3200	4.68		IV		1	0.78

2.3 存在问题

(1) 河坡易于坍塌，河道淤积速度快

如皋大部分地区处于高沙土地区，主要是通扬运河以西，江平公路、石庄前河以北，特殊的地质条件决定了本区域本身易发生水土流失。如皋市地势也较高，除沿江圩区外，平均高程基本达到 5.0m 左右，河坡较陡而宽，水流和降雨径流冲刷使得岸坡不断退后。加之农村河道两岸普遍存在垦殖现象，进一步加剧了河坡的水土流失，部分河道坡顶道路已产生了安全隐患。

另一方面农村河道疏浚面广量大，速度相对较慢，造成了部分河道淤积严重。与此同时，沿河区域居民生活、生产垃圾随意倾倒，河坡植被破坏等原因也导致了部分河道淤积，河道断面缩窄，水流不畅。

(2) 河道侵占普遍，水系破坏严重

近年来，随着经济社会的发展，城市化进程不断加快，土地资源的价值日益凸显。城镇建设与水争地，封堵河道、侵占河岸、占用河面等现象时有发生，部分河道遭到切断和填埋。某些河道本身过流断面偏小，加上两岸违章建筑侵占，使河道缩窄严重，引排能力下降。广大农村河道岸坡被破坏现象较为严重，主要是随意开垦耕作、堆放杂物、倾倒建筑垃圾、生活垃圾等。

(3) 河道功能单一，生态系统弱化

部分河道仅作为排涝通道，河道功能单一。由于土地资源的价值日趋增加，河道用地受到限制，新建河道护岸的型式多以直立式的桩

板、灌砌块石驳岸为主，打破了自然水生态系统的平衡，使河流部分生态功能丧失，生物资源受到极大威胁，生物多样性匮乏。同时直立式挡墙护岸也阻断了沿河居民亲水、戏水的途径，沿河防护绿化带匮乏，对拦截和过滤地面径流污染，降低径流洪峰，改善沿河景观等效果较弱。

（4）水质污染严重，制约经济社会发展

如皋市经济发展速度较快，而且河道水污染治理滞后于经济发展，部分城镇区域依然存在雨污合流现象，广大农村地区生活污水直排入河，河道的纳污负荷大大超出河道的水环境容量，致使河道水体污染严重，河道水质普遍较差。部分河道的城镇段、园区段甚至出现黑臭现象，严重影响城镇的投资环境及沿河居民生活环境，沿河老百姓反映比较强烈。

（5）河道管护体系不够健全，执法能力偏弱

①河道管理体制机制需进一步完善。目前农村河道长效管理工作由各级水行政主管部门管理为主，少数地方由卫生、城管、环卫、村级等机构管理，管理体制不顺，个别地区作为主管部门的水利站管理职责被弱化，甚至已排除在河道管理主体之外，造成条线管理不顺，很难将一些管理要求贯彻下去，市（区）与市（区）、镇与镇、村与村之间的交界河道还不够明确，制约了长效管理工作有效开展。

②涉水事务管理需进一步加强。在建设交通道路和出让出地过程中，特别是经济开发区的开发过程中，缺乏对河道的有效保护，随意

占用调蓄水面、填堵引排河道、侵占河湖水面事件时有发生。河道管理与保护范围、水面率约束等指标执行力度不够，涉水事务管理特别是河道管理还有待完善。

③管理经费不足。目前全市大部分地区河道保洁员的工资待遇在每月 600 元左右，跟不上当地经济的发展水平，也低于规定的最低工资标准，造成目前河道保洁员年龄偏大，大多只能招聘到 60 岁左右的老人，工作风险大。同时，村级资金难以配套，比重太高，对村级经济压力很大；村域范围有大有小，河道有多有少，以村为单位补助不尽合理。建议保洁经费的筹措应该由县、镇、村三级承担向县、镇两级承担转变。

2.4 生态河道建设必要性

(1) 保证河道正常功能的需要

自 2003 年以来如皋市持续开展河道疏浚工作，全市大部分骨干河道淤积问题得到了明显改善，河网调蓄库容及可供水资源量均大幅提升。但是如皋市地处高沙土地地区，土流流失易发生、河道淤积快，部分河道几年后又出现了淤积现象，造成了引排不畅，降低了区域引水和除涝能力。

另一方面，沿河生活污染源和农业面源污染没有得到有效控制，区域内河道水质普遍较差，影响农业现代化的开展和农村的环境卫生，制约农民生活质量和社会主义新农村建设，迫切需要对农村河道进行生态化整治。

通过农村河道生态整治，清除河坡垃圾和岸线占用，建设生态护岸、河坡绿化，防止水土流失，可以保证河道引、排水功能，进一步提升景观和生态功能。

（2）贯彻生态文明建设战略部署的需要

根据《中共中央国务院关于加快推进生态文明建设的意见》，生态文明建设是中国特色社会主义事业的重要内容，事关“两个一百年”奋斗目标和中华民族伟大复兴中国梦的实现。《意见》指出需加强农村基础设施建设，支持农村环境集中连片整治，开展农村垃圾专项治理，加大农村污水处理和改厕力度。推进农业结构调整，大力发展农业循环经济，治理农业污染。引导农民在房前屋后、道路两旁植树护绿。

按照《江苏省农村人居环境整治三年行动实施方案》，要把农村人居环境整治作为打好实施乡村振兴战略的第一仗，以美丽宜居村庄建设为导向，围绕农村垃圾、污水治理和村容村貌提升等重点任务，汇聚资源，整合政策，强化措施，持续改善和提升农村人居环境，基本实现农村生活垃圾收运处理体系全覆盖，每个涉农县（市、区）至少有1个乡镇开展全域农村生活垃圾分类试点示范，基本完成农村户用厕所无害化改造，厕所粪污基本得到处理或资源化利用，60%的行政村建有生活污水处理设施，管护长效机制有效运行，村容村貌显著提升。

推进生态河道建设有助于实现河道岸坡整洁，绿草如茵，可有效

提高农村水资源承载能力，保障生态用水，保护生态资源，从而改善区内的生态环境，促进农村生态环境向良性循环方面发展。

（3）落实乡村振兴战略的需要

根据江苏省委省政府关于贯彻落实乡村振兴战略的实施意见，要提升农业发展质量，繁荣发展农业农村经济。整体推进土地综合整治和高标准农田建设，大兴农田水利建设，积极推进中小河流治理，发展高效节水灌溉。调整优化农业产业布局，推动农业由增产导向向提质导向转变。积极发展农业新型业态，引导产业集聚发展。实施化肥、农药减量增效行动，推动农业生态资源保护。集中整治农村突出环境问题，实施生态河湖建设行动，全面落实河长制、湖长制，推进水环境综合整治、长效管护，开展河湖连通和疏浚清淤，基本消除农村黑臭水体。实施美丽宜居乡村建设工程，着力推进特色田园乡村建设和村庄环境改善提升行动，深入推进农村生活垃圾治理，加快农村污水处理设施建设，推动城镇污水管网向周边村庄延伸覆盖，促进村庄生活污水治理规模化建设、专业化管护，积极推行农村河道、道路交通、绿化美化、环境保洁、公共设施“五位一体”综合管护。

建设农村生态河道，有助于提高河道灌排能力，净化河道水质，发展高效农业，提高农产品质量，实现农民增收增收。有助于改善农村生态环境和投资环境，带动农村经济发展。

（4）推行“河长制”工作的需要

全面推行河长制，是落实绿色发展理念，推进生态文明建设的内在要求，是解决复杂水问题、维护河湖健康生命的有效举措，是完善水治理体系、保障水安全的制度创新。2017年，南通市出台了《关于在全市全面推行河长制的实施意见》（通办发〔2017〕39号），要求进一步加强河道管理与保护，建立健全河道长效管护机制。《意见》明确指出要加强水环境治理，实施河道生态修复。加强河道综合整治，继续组织实施河道清障水系贯通，持续推进骨干河道治理、城市河道控源截污、疏浚整治以及农村河道的轮浚，进一步畅通河网水系。围绕“三城同创”，全面组织开展绿色水岸建设，涵养水源、净化水质、美化河道，因地制宜打造建设一批河道清洁、河水清澈、河岸美丽的生态景观河道。以畜禽粪污治理、工业污水、生活污水、垃圾处理为重点，全面组织开展清水工程行动，整治脏乱河，消灭黑臭河。组织实施村庄河塘及横河泔沟的连片治理，综合整治农村水环境，推进水美乡村、美丽乡村建设。至2020年，全市骨干河道得到全面治理，县乡河道疏浚完成“十三五”规划任务，村级以上河道实现全面贯通，脏乱黑臭河道得到治理，全市水环境质量得到显著改善。

因此，实施农村生态河道建设，是推行“河长制”工作的内在要求，可以为“河长制”工作目标的早日实现打下坚实基础。

3 规划的指导思想、原则、依据

3.1 指导思想

以习近平新时代中国特色社会主义思想为指导，全面贯彻乡村振兴战略部署，牢固树立生态优先、绿色发展理念，坚持系统思维，强化问题导向，通过疏浚淤泥、畅通引排、岸坡整治、生态修复、长效管护等措施，全面实施农村生态河道建设，促进农村人居环境改善，为高水平全面建成小康社会、实现“强富美高”新江苏提供有力支撑和基础保障。

3.2 基本原则

(1) 坚持生态优先。坚持节约优先、保护优先、自然恢复为主的方针，注重提升河道功能，修复河道生态，发挥综合效益。

(2) 坚持问题导向。坚持把解决突出水问题作为建设重点，不断满足人民日益增长的生态环境需要。

(3) 坚持系统治理。统筹兼顾、整体施策，着力推进河道疏浚、畅通引排、岸坡整治、生态修复、长效管护等措施，实现河道系统治理。

(4) 坚持政府主导。努力形成政府主导，水利、环境、住建等相关部门各司其责、协同推进的工作机制，形成工作合力。

(5) 坚持典型引路。着力打造能复制、可推广的建设典型，通过示范引导、典型引路，全面推进农村生态河道建设。

3.3 规划依据

3.3.1 法律法规

- (1) 《中华人民共和国水法》(2002年10月1日起施行);
- (2) 《中华人民共和国防洪法》(1998年7月1日起施行, 2015年修订);
- (3) 《中华人民共和国水土保持法》(2011年3月1日施行);
- (4) 《中华人民共和国环境保护法》(2015年1月1日起施行);
- (5) 《中华人民共和国水污染防治法》(2008年6月1日起施行);
- (6) 《江苏省水资源管理条例》(2003年);
- (7) 《江苏省河道管理实施办法》(2006年);
- (8) 《江苏省水利管理条例》(2004年);
- (9) 《江苏省防洪条例》(1999年);
- (10) 《南通市水利管理条例》(2017年)。

3.3.2 规范

- (1) 《防洪标准》(GB50201-2014);
- (2) 《堤防工程设计规范》(GB50286-2013);

- (3)《灌溉与排水设计规范》(GB20588-99);
- (4)《地表水环境质量标准》(GB3838-2002);
- (5)《污水综合排放标准》(GB 8978-2002)。

3.3.3 相关文件、规划

- (1)《中共中央国务院关于加快推进生态文明建设的意见》，2015.5.5;
- (2)《生态文明体制改革总体方案》，2015.9.11;
- (3)《中共中央国务院关于实施乡村振兴战略的意见》，2018.1.2;
- (4)《中共中央办公厅国务院办公厅关于印发〈农村人居环境整治三年行动方案〉的通知》(中办发〔2018〕5号);
- (5)《水利部关于加快推进水生态文明建设的意见》，2013.1;
- (6)《中共江苏省委江苏省人民政府关于贯彻落实乡村振兴战略的实施意见》(苏发〔2018〕1号);
- (7)江苏省农村人居环境整治三年行动实施方案;
- (8)《省水利厅关于组织开展江苏省农村生态河道建设规划编制工作的通知》(苏水农〔2018〕27号);
- (9)《关于在全市全面推行河长制的实施意见》(通办发〔2017〕39号);
- (10)《江苏省水资源综合规划》，(苏政复〔2011〕29号);
- (11)《江苏水利现代化规划(2011-2020)》，(水规计〔2012〕209

号);

(12)《南通市城市总体规划(2011-2020)》,(国办函〔2016〕61

号);

(13)《南通市水利现代化规划(2011-2020)》(苏水计〔2012〕

178号);

(14)《南通市生态红线区域保护规划》(通政发〔2013〕72号);

(15)《南通市内河航道网规划》(通政复〔2011〕1号);

(16)《如皋市城市总体规划(2013-2030)》;

(17)《如皋市水利现代化规划》;

(18)《如皋市国民经济和社会发展第十三个五年规划纲要》;

(19)《如皋市“十三五”县乡河道轮浚规划》;

(20)《如皋市“十三五”村庄河塘轮浚规划》;

(21)《如皋统计年鉴》(2017)。

4 规划目标任务

4.1 规划范围及水平年

4.1.1 规划范围

为了促进农村人居环境改善，结合如皋农村河道现状条件，本次规划范围包括如皋市 21 条县级河道和 302 条乡级河道，以及部分条件比较好的村级河道。

4.1.2 规划水平年

现状基准年：2017 年

规划水平年：2022 年

4.2 规划目标

以“河道通畅、水体清澈、岸坡绿化、景色优美、长效管护”为目标，通过本次农村生态河道建设，结合农村人居环境整治等措施，使河道功能得到有效恢复，防洪除涝能力有所提高，长效管护机制得到进一步完善，河道生态环境得到明显改善。

(1) 工程实施后，河道基本功能得到有效恢复，河道内无阻水障碍物，水系基本通畅，功能健全，防洪、除涝、引水、调蓄能力得到提高，达到“引得进、排得出、可调蓄”的目标。

(2) 水环境得到显著改善，水面无漂浮物、岸边无垃圾。

(3) 岸坡整洁、绿化完好，河道的自然形态得到有效保护。

(4) 强化河道长效管护机制，落实管护责任、人员和经费来源，管理经费做到专款专用，示范和带动周边地区县乡河道整治与管理。

2018-2022 年，规划共建成农村生态河道 20 条。其中县级河道 3 条、乡级河道 17 条，河道总长度 83.43km。

4.3 规划思路

河道生态建设根据经济社会发展需求，树立尊重自然、保护自然、人与自然和谐相处的生态治理理念，按照保障水安全、改善水环境、修复水生态、营造水景观、彰显水文化的总体思路，因地制宜、综合治理、建管并重，将生态学理念融入河道治理，实现活水畅流，定期清淤疏浚，引进和使用新型生态材料或应用植物措施护岸，全面绿化河道两岸，建设亲水便民设施，挖掘并彰显水文化。提升河道综合功能，建设协调的滨水环境，构建良好的水生态系统。

农村生态河道建设主要包括河道疏浚、岸坡整治、河岸绿化、景观设施和工程管护等方面内容。

(1) 河道疏浚

针对县乡河道普遍存在淤积的情况，规划对所有存在淤积现象的县乡河道进行轮浚，提高河道引排能力。同时对岸坡进行整治，种植绿化，防止水土流失。河道疏浚主要采用绞吸式挖泥船、挖机、泥浆泵等疏浚方式。疏浚土方主要用于市内新建道路、城市地块开发等基础设施建设，部分土方可用于填埋附近水环境较差，基本丧失引排功能的沟塘。

(2) 岸坡整治

如皋属于沙土地区，河坡易受雨水等地表径流的冲刷。为了巩固河道疏浚、护坡工程效果，须对河道岸坡的生活垃圾和建筑垃圾进行清理，对岸坡违章建筑进行拆除，确保岸坡干净整洁。对农户扒坡种植现象予以禁止。

对于部分岸坡坍塌较为严重的河段，可采取新建护岸的方式，稳固河道岸坡，确保沿河居民生命财产的安全。护岸主要考虑采取生态石笼、生态混凝土、密排木桩等形式，部分不具备建生态护岸条件的河道，可因地制宜的采用桩板式护岸等，确保河道防洪除涝的安全。

（3）河岸绿化

为了提升河道的景观效果，对两岸河坡完善滨水绿化，宜绿植绿，见缝插绿，合理配置岸坡植物群落。河岸绿化做到乔、灌、地被有机结合，选择水土保持性能好、观赏性与经济性兼备的乡土植被，美化亲水景观，并为动物提供良好的栖息地。

（4）景观设施

河道建设同步修建亲水全民设施，为沿岸群众提供休闲、文化、娱乐、健身的场所，营造人与自然、人水和谐相处的环境。

（5）河道管护

继续巩固和完善河道管护机制体制。完善“河长制”组织体系，全面落实河长管水治水责任，引导群众参与治水。同时，健全河道日常管护保洁体制机制，力争全市县乡河道全面实现市场化运作、专业化保洁。落实河道管护经费，进一步明确河道管护主体，确立管护标准，实施考核措施。

5 工程规划

5.1 河道疏浚

5.1.1 总体规划

如皋市的大部分县乡河道都存在一定的淤积情况，其中县级河道淤积深度在 0.1m~1.2m 间，乡级河道淤积深度在 0.3~1.4m 之间。规划对现状淤积严重的县乡河道进行清淤、清障等综合整治，同时加强水系沟通和配套建筑物的建设，保障河道功能正常发挥。

综合运用水土保持技术，将河道疏浚与填塘固基相结合，与积肥造田相结合，与河道清障相结合，与农田林网化相结合。利用河道疏浚弃土加填废水塘，实施复垦造地；在疏浚河道淤积土方的同时，将原河道中阻碍行洪的渔网、鱼箱及河滩面种植物等障碍物一并清除；结合村庄环境建设，对河道周边环境进行绿化和整治，改善农村生产、生活环境。

推行机械化施工，提高施工效率，降低施工成本，确保工程质量。严把工程质量关，切实把河道淤积土方清理彻底，恢复到原设计断面，提高河道引水排涝能力。

本次河道疏浚断面以河道恢复原设计断面为主，部分河道现状断面大于原设计断面的，以现状断面为标准，适当浚深，稳固岸坡。规划农村生态河道疏浚县级河道 1 条，乡、村级河道 262 条，疏浚河道

长度 292.918km，疏浚土方 344.366 万 m³，更新改造配套建筑物 205 座；轮浚河道疏浚乡级河道 56 条，疏浚河道长度 160.72km，疏浚土方 304.4 万 m³，更新改造配套建筑物 127 座。

表 5-1 生态河道疏浚河道统计

序号	河道名称	河道长度 (km)	疏浚土方 (万 m ³)	新增建筑 物 (座)
县级河道				
1	白李河	9.8	2.4	
	小计	9.8	2.4	11
乡级河道				
1	鲍田河	3.8	3	3
2	红旗河	2.9	3	
3	大寨河	1.4	2.07	4
4	龙池港	2.6	5.5	4
5	茅雉河	5.6	11.6	19
6	申徐 7—10 组居住河	1.6	1.92	8
7	万元桥中心河	1.2	1.20	5
8	红旗河	1.85	2.32	10
9	张八里小区中河	0.5	0.45	1
10	磨居 1 至 3 组居住河	0.5	0.08	
11	桃园Ⅳ-2616	1.02	0.7	
12	张庄Ⅳ-2603	0.98	0.5	
13	野树准提庵河	0.9	0.5	
14	花园头Ⅳ-2527	0.67	0.4	
15	曙光 22 组居住河	0.5	0.4	
16	高井中心河	4.2	6.3	
17	永兴五组河	0.8	0.1	
18	张黄港七号河(后河)	0.35	0.4	
19	砖桥中心河	1.26	2.5	

序号	河道名称	河道长度 (km)	疏浚土方 (万 m ³)	新增建筑 物 (座)
20	石庄 16 组河	0.3	0.12	
21	姜园 1 组家塘	0.4	1.2	
22	姜园 1 组家塘	0.4	1.08	
23	马桥 3141	2	1.5	
24	二甲 3125	0.7	0.9	
25	小马桥 2805	0.85	1.2	
26	杨码 8 组-10 组河道	0.6	1.32	
27	郭洋 2839	0.53	1.2	
28	黄石居 20 组四级河	0.91	0.8	
29	钱庄居刘庙南河	0.9	0.6	
30	沈徐村 18.21.22.25 组四级河	0.87	0.9	
31	陈家村王庄四级河	0.76	1.2	5
32	大石居 18 组南北四级河	0.85	0.8	
33	平田村沈小中四级河	1.08	0.8	
34	搬东 6-9 组居民河	0.6	0.6	1
35	高明庄居民河	1.5	0.6	1
36	梅甸南河	1.5	1.5	
37	万富 5 号河	1.35	1.35	
38	晓庄白池河	3.1	1.2	1
39	芹界北居民河	2.5	2.5	
40	鞠桥丰泽河	1	0.3	
41	龙港河	0.5	0.6	
42	董庄居民河 10 组向西	0.5	0.2	
43	严鲍鲍塔居民河	0.28	1	1
44	肖马丰收河	2.7	1.12	
45	袁庄 20 组-22 组居民河	1	0.5	
46	洪桥雉水河	0.45	0.18	
47	杨庄四级河	0.5	0.2	
48	杭桥三五中心河	0.7	0.45	

序号	河道名称	河道长度 (km)	疏浚土方 (万 m ³)	新增建筑 物 (座)
49	蒋宗沿北河	0.5	0.3	
50	山河六线河	0.89	0.53	
51	汤湾五线河	0.5	0.3	
52	范桥五线河	0.7	0.42	
53	文著文东排水河	0.83	0.7	2
54	合兴 IV-2020	0.62	0.3	1
55	前进小区中心河	0.5	0.4	2
56	黄行 28 组陈杰西河	0.35	0.28	
57	姚家园 10、19 组界河	0.36	0.31	
58	杨家园 IV-2301	1	1.2	1
59	蔡埠庄小蔡庄河	0.45	0.5	1
60	场东 2 组河	0.30	0.2	
61	二百亩 13 组河	0.70	0.52	1
62	海坝 9 组河	0.80	0.32	
63	三洞口 14 组河	0.9	0.27	
64	头案 13 组河	1.00	0.30	
65	五零 14 组河	1.10	0.98	
66	永平 11 组河	0.60	0.50	
67	永平闸 24 组河	0.55	0.88	
68	长青环岛东路河	1.90	1.52	
69	中心沙 13 组河	0.80	0.70	
70	良种场 7 队河	0.42	0.23	
71	永福 15.18 组河	1.30	1.30	
72	顾桥 9 组河	0.32	0.23	
73	养殖场中排河	0.50	0.41	
74	金轮路--鹿门河	0.65	0.6	
75	5 组-24 组四级河	1.53	1	
76	18 组-12 组四级河	1.03	0.8	
77	戴营路至曹家桥	0.9	0.7	

序号	河道名称	河道长度 (km)	疏浚土方 (万 m ³)	新增建筑 物 (座)
78	范钦建-老学校	1.2	1	
79	殷港河至蔡港河	0.9	0.9	
80	范从高--张成付	1.5	1	
81	海阳北路-如海路	1.4	1.2	
82	镇中社区尤行居住河	0.4	1.1	1
83	界马河	1.6	0.8	
84	红星 8 组河道	1	0.8	
85	纪庄大司马河	1	1.5	
86	十里斜港河	1.18	5.7	
87	顾庄花海河	1.15	33	
88	顾庄花王河	1.15	27	
89	建设 9 组居住河	0.75	0.68	3
90	斗私河	1.6	1.44	5
91	宋家桥 9—13 组	0.9	0.81	3
92	三官殿河	2.15	2.36	8
93	新庄 1—10 组居住河	1.3	1.45	6
94	翻身河	2.1	2.89	11
95	丁冒 10 至 12 组居住河	0.65	0.13	
96	邹庄 22-21 组河	0.7	0.4	
97	陈桥IV-2624	0.7	0.5	
98	蔡荡IV-2632	0.8	0.5	
99	杨园河	4.73	11.8	1
100	石北 9.10 组河	0.2	0.11	
101	铁篱 10 组	0.2	0.06	
102	何正大王庄中心河	0.8	1.1	
103	草张庄 5 组排水河	0.8	1.5	
104	石南 5、6 组东西河 (支河)	0.49	0.5	
105	横港河	3.8	2.5	2
106	洋港村 22 组-24 组河道	0.95	1.2	

序号	河道名称	河道长度 (km)	疏浚土方 (万 m ³)	新增建筑 物 (座)
107	营西 2938	1.13	0.72	
108	云屏 2842+自然河	2.3	1.08	
109	郭李 3120	0.85	0.9	
110	何柳村 3-16 组四级河	2.17	1.5	4
111	沈甸村办公室北侧四级河	0.3	0.4	
112	小马居 4 组四级河	0.6	0.72	
113	立新居双马渡东河 (23、24 组)	0.63	0.8	
114	长西村 13、14、15、21、22 组四级河	1.15	0.85	
115	长庄村长阳河北侧西四级河	0.45	0.9	2
116	搬居南北港	0.8	1.6	
117	湖刘东湖居民河	2.6	2.6	
118	谢甸居民河 21 组-22 组	0.4	0.45	
119	郭庄河	0.8	1.08	
120	丁许冯港河	0.5	1.5	
121	楼冯张庄河 (含南北四级河)	3.05	1.2	
122	刘庄冯垆河	1.2	0.8	
123	尚书居住河	1	0.6	
124	北庄居住河	0.4	0.24	
125	南庄四级河	0.65	0.26	
126	冯堡四级河	1	0.4	
127	徐湾居住河	0.5	0.4	
128	石池红庙港河	1.45	0.87	
129	林梓居 1 号河	1.5	0.9	6
130	康庄文峰界河	0.56	0.53	1
131	朱家桥 15 组邵迪轩西河	0.5	0.45	
132	蒲东小学东河	0.6	0.51	
133	二案 26.28 组河	0.80	1.00	
134	富圩周圩港西延河	0.75	1.10	

序号	河道名称	河道长度 (km)	疏浚土方 (万 m ³)	新增建筑 物 (座)
135	郭园前大河引河	0.35	1.00	1
136	田桥薛庄河	0.76	0.42	
137	田王 1.2 组河	1.00	0.80	
138	薛窑杨家圩河	0.80	0.66	
139	杨洲东河	0.35	0.95	
140	知青 21、22 组河	0.50	0.55	
141	长江 12 组河	0.55	0.62	
142	郭南郑庄后河	2.00	1.88	
143	棉种场四队河	0.60	0.35	
144	永建小区东河	1.30	0.89	
145	刘胜 2 组河	0.40	0.65	
146	义圩竖郭石河	1.00	0.88	
147	月池河南段	0.24	8.3	1
148	八角井界—如海河	1.65	1.36	
149	头港河-民和路	1.05	0.8	
150	白茅港—康迪厂	1.85	1.6	
151	15 组--21 组	1.85	1.6	
152	薛宜宽—陆春和	1.8	1.4	
153	万寿路--姜桥港	0.72	0.7	
154	如海河—何庄界	1.75	1.2	
155	白茅港-红旗河	1.95	1.5	
156	联络 9-1 组四级河	0.7	0.086	
157	章严后居民河	0.4	0.6	
158	长港村板港河	1.66	1.6	
159	大明村明生河	0.85	0.9	
160	凌青项目区河道	1	1.2	
161	大殷紫光河	0.88	1.5	
162	草张前河	1.25	1.13	5
163	红星河	1.3	1.65	5

序号	河道名称	河道长度 (km)	疏浚土方 (万 m ³)	新增建筑 物 (座)
164	星港 10 号河	0.85	0.16	
165	沈阳IV-2521	1.25	0.8	
166	文庄IV-2516	1.25	0.7	
167	老坝IV-2507	0.98	0.6	
168	石北河	2.3	4.72	1
169	新生港沙圩河 2	0.7	0.5	
170	凤龙季圩前河	0.4	0.5	
171	楼房 3 组万恒进门口河	0.6	0.5	
172	闸口敬老院南北河	0.51	0.6	
173	邹蔡耀先门口河	0.8	0.7	
174	东方红河	2.7	1.2	2
175	二甲 3159	0.76	0.72	
176	2831 龙舌段	1.1	1.8	
177	郑甸 2810	1	1.2	
178	四圩 2908	0.72	1.2	
179	四圩小区前河	0.7	0.9	
180	四房居 14 组四级河	1	1.2	
181	土山草荡河	1.5	0.5	2
182	南东陈二线河	0.9	0.54	
183	双群二线河	0.4	0.25	
184	刘亮 24-19-8 组河	0.75	0.24	
185	凌云 22-24 组河	0.81	0.49	
186	雪居 26 组河	0.85	0.26	
187	沈桥 IV-2310	0.78	0.66	1
188	姜北夏桥河	0.7	0.63	
189	文峰电子材料厂河	1.8	1.35	1
190	钱园 3、4/15 组界河	1.5	2.1	
191	月旦 IV-2418	0.73	0.58	2
192	永丰中心河	1.40	0.50	

序号	河道名称	河道长度 (km)	疏浚土方 (万 m ³)	新增建筑 物 (座)
193	平南 14 组河	0.3	0.50	
194	12-7 四级河	2.05	1.5	
195	如场河-复兴河	1.56	1.00	
196	唐文龙-何文友	1.9	0.95	
197	153 屠宰场-纪港	2	1.00	
198	13 组四新河	1	0.50	
199	红旗河 26--13 组	1.55	0.8	
200	复兴--志勇界	0.9	0.5	
201	8 组至 4 组	1.38	0.7	
202	三港干渠-十里墩界	1.5	0.75	
203	21 组居民河	0.49	1.5	1
204	新民 1-4 组河道	1	1.2	
205	光华 5 组四级河	0.35	0.5	
206	龙游河 9-15 河道	2.5	2.5	
207	钱长 20-24 组河道	1.25	1.3	
208	宗岱范庄河	1.5	2	
209	范庄北河	1.0	1.12	5
210	阮庄河	1.45	1.84	5
211	庄米南河	2.4	3.12	12
212	左庄北河	1.95	2.37	8
213	兴韩 3 号居住河	0.9	0.17	1
214	十字桥 5 号居住河	0.85	0.16	1
215	藕池 IV-2636	1	0.7	
216	白李 IV-2644	0.8	0.6	
217	腰庄 22-23 组河	1.2	0.7	
218	下原居斜桥河-车马湖	1.2	0.7	
219	唐埠周贵兵后河	0.2	0.3	
220	张杨园复兴北河西段	0.6	0.6	
221	思江 9 组河	0.5	0.6	

序号	河道名称	河道长度 (km)	疏浚土方 (万 m ³)	新增建筑 物 (座)
222	杨庄 4 组界河	0.65	0.08	
223	蔡炎 7、8 组后居民河	0.3	0.5	
224	赵元 3139	0.85	0.96	
225	耿扇利兴港河	1.3	0.84	
226	丝渔碾砣港	3.8	1.44	
227	营防宁通公路南鱼池	1.4	1.5	
228	吴窑居王港河	0.8	0.96	
229	三元居夏庄河	0.85	1.5	1
230	龙河村 1-9 组四级河	0.98	1.3	2
231	老庄村 1-7 组四级河	2	1.9	
232	鲍庄 17、18 居民河	0.5	2	
233	任庄居民河	1.1	2	
234	兴夏王石边四级河	1.4	1.2	
235	卢庄杨庄居民河	0.6	0.4	
236	雪东 16 组河	0.4	0.24	
237	刘杨刘珍宝前河	0.82	0.65	
238	南居 8-12 组河	0.6	0.48	
239	万富居住河	1.2	0.96	
240	雪洪向阳河	0.57	0.34	
241	桥口南 7 号河	0.668	0.87	1
242	顾岱 IV-2410	0.58	0.41	2
243	新陆 IV-2404	0.95	0.76	2
244	朱窑小区河	0.55	0.44	1
245	邓杨 IV-2324	1.4	1.05	1
246	车马湖车马湖河	1.00	1.5	
247	谢楼 6 组河	0.31	0.21	2
248	蒲港复抽河	1.40	0.86	
249	3 组至 21 组	0.9	0.5	
250	倪厦港-红旗河	0.8	0.4	

序号	河道名称	河道长度 (km)	疏浚土方 (万 m ³)	新增建筑物 (座)
251	邓传稳-夏中一	0.45	0.25	
252	蒋庄河张宝如--北焦港)	0.7	0.56	
253	翻身路--通龚河	1.2	1	
254	2组-一支渠(仁寿西路至四新河)	0.55	0.5	
255	中心河(宁启铁路-跃进河段)	0.9	0.5	
256	跃进河--通扬河(永利河段)	1.1	0.9	
257	四新河-一支渠(中)	1.5	0.8	
258	岔口	0.42	0.41	
259	安定 12-13 组河道	0.49	0.5	
260	方庄 5 号河道	1	1.3	
261	新官村长港河	0.9	0.9	
262	老南 15-13 组河道	1	1.2	
	小计	282.118	339.346	189 (含其它河道 4 座)
	合计	291.918	341.746	200

表 5-2 轮浚河道疏浚河道统计

序号	河道名称	河道长 (km)	疏浚长度 (km)	疏浚土方量 (万 m ³)		更新改造 建筑物 (座)
				疏浚土方量 (万 m ³)	其中: 结合堤 防加高加固	
1	龙池港	2.6	2.6	12.5		
2	中心河	1.97	1.97	2.34		
3	小李港河	1.13	1.13	0.5		
4	龙港河	2.5	2.5	1.6		
5	跃进河	4.15	4.15	4.1		
6	备战河	5.15	5.15	2.4		
7	中心河	3.95	3.95	2.5		
8	国庆河	4.16	4.16	2.4		
9	翻身港	1.15	1.15	1.54		
10	鲍田河	4.02	4.02	2.2		
11	轮窑河	0.70	0.70	0.15		14
12	马王河	2.45	2.45	6		7

序号	河道名称	河道长 (km)	疏浚长度 (km)	疏浚土方量 (万 m ³)		更新改造 建筑物 (座)
				疏浚土方量 (万 m ³)	其中：结合堤 防加高加固	
13	丁雪界河	2.36	2.36	5.9		
14	长夹河	0.7	0.7	1.2		2
15	幸福河	3.79	1.56	2.097	0.225	
16	西红旗河	3.485	3.485	7.806	0.836	
17	西勇敢河	4.35	4.35	7.308	0.783	
18	友谊河东段	5.2	1.37	1.37		
19	群力河	4.65	1.6	3.2		2
20	季圩支港	3.29	3.29	11.04		1
21	横龙游河	3.7	3.7	9.62	0.9	2
22	仁静河	3.95	3.95	11.85		9
23	桃园河	5.10	5.10	9.63		6
24	横龙游河	3.8	3.8	10.6		3
25	小龙河	10.45	2.4	3.84		
26	石桥中心河	2.1	2.1	5.5		5
27	丁东河	4.5	2	0.7		2
28	西卫星河	4.45	4.45	8.97	0.96	
29	新丰河	4.6	3.86	6.048	0.648	
30	中心河	4.36	2.5	4.48	0.48	
31	友谊河中段	5.2	2.17	2.17		
32	蒲港河	2.86	2.86	7.76		1
33	平田河	4.42	4.42	9.282	0.4	2
34	许黄中心河	1.2	1.2	1.8		5
35	大石中心河	1.67	1.67	2.5		6
36	西八里港	4.5	4.5	7.6		2
37	石岱河	1.37	1.37	2.47	0.08	1
38	宗港河	4.58	4.58	10		11
39	新民河	2.8	1.8	2.3		2
40	东红旗河	2.88	2.88	5.484	0.588	
41	新蒲河	2.9	2.9	4.872	0.522	
42	友谊河西段	5.2	1.66	1.66		
43	唐埠港	3.22	3.22	13.5		
44	长庄河	2.87	2.87	8.6	0.8	2
45	谢庄河	2.67	2.67	6.6		6
46	皋南河	3.72	3.72	5.84		5
47	石桥河	1.8	1.8	3.24	0.1	
48	团结河	3.75	3.75	9.3		10
49	丁林河	2.9	0.5	4		4
50	朱窑河	1.89	1.89	2.964	0.318	
51	西建国河	4.45	4.45	7.476	0.801	
52	新大寨河	4.49	4.49	11.28		

序号	河道名称	河道长 (km)	疏浚长度 (km)	疏浚土方量 (万 m ³)		更新改造 建筑物 (座)
				疏浚土方量 (万 m ³)	其中：结合堤 防加高加固	
53	立南河	3.64	3.64	8.844	1.2	2
54	前港河	2.6	2.6	5.2		9
55	南茅雉河	4.87	4.87	7.5		6
56	西江胜河	1.73	1.73	2.77		
合计		192.945	160.715	304.401	9.641	127

5.1.2 典型设计

选取如皋港和茅雉河进行疏浚典型工程设计。

如皋港南起长江，北至西司马港，全长 22.08km，沿线经过长江、石庄、吴窑、磨头等镇。整治段设计河底高 -1.2m，底宽 18~45 m，坡度 1:4。现状平均淤积深度 60cm，淤积量 47.79 万 m³。

茅雉河位于如城街道东部区域，北接如泰运河，南至大明河。设计河底高程为 -0.2m，河道底宽为 5.0m，边坡 1:3。现状淤积量约 11.6 万 m³。

河道断面过流能力采用明渠均匀流公式进行复核计算：

$$Q = \frac{1}{n} AR^{2/3} i^{1/2};$$

$$A = (b + mh)h;$$

$$c = b + 2h\sqrt{1 + m^2};$$

$$R = A / c;$$

$$v = Q / A;$$

式中：

Q —河道过流量，m³/s；

A —河道过水断面面积, m^2 ;

m —边坡系数;

i —河底比降;

n —河道过水断面的糙率, 取 0.025;

c —湿周 (水面不计入), m ;

R —水力半径, m ;

v —流速, m/s 。

兼具引排功能的河道均以排涝功能为主, 引水功能为辅, 因此主要以排涝流量作为河道设计断面设计依据。河道断面参数如下表:

表 5-3 典型断面设计参数表

河道	整治长度 (km)	设计断面			设计排涝 流量(m^3/s)	排涝能力复核 (m^3/s)	流速 (m/s)
		底高程 (m)	底宽 (m)	边坡			
如皋港	14.48	-1.2	18-45	1:4	105.12	115.59~151.45	0.75~0.8
茅雉河	5.6	-0.2	5	1:3	19.71	22.98	0.55

5.2 岸坡整治

5.2.1 总体规划

如皋市县乡生态河道已建各种护岸约 33.7km, 多数护岸同时进行了岸坡绿化。其中县级河道护岸长度 4.4km, 护岸形式主要为桩板式和灌砌块石挡墙; 乡级河道护岸长度 29.25km, 护岸形式主要为桩板式、灌砌块石挡墙以及密排木桩护岸等。通过各种护岸建设, 河道岸坡坍塌现象得到一定缓解。

生态护岸是指恢复后的自然河岸或具有自然河岸“可渗透性”的人工护岸，其自然河床与河岸基底具有一定的渗透性，在河岸与水体之间水分交换和调节功能可以得到充分保证，同时具有较好的排涝能力和丰富的河流地貌。随着人们对水环境要求越来越高、追求人与自然和谐相处日益受到重视，为了减少水污染，应选择与自然环境和景观相适应的生态护岸形式。

本次规划对河道的岸坡整治以整坡、清理杂草垃圾、清理扒坡种植为主，河道的岸坡以土质自然坡为主，尽量保持河道的原生态性。对于部分河道水位变动大、岸坡有一定冲刷，有通航要求，以及危及堤顶道路安全，迫切需要工程防护的河道，考虑新建护岸进行防护。对于部分流速较快、岸坡一侧道路车流量较大或者居民生活区离河道岸坡较近的，考虑采用桩板式护岸，常水位以下采用砼桩板防护，常水位以上仍采用自然土质边坡，并辅以植物防护。

结合本地区以往的工程经验，参考近年来其他地区中小河流整治经验，本次护岸形式优先考虑密排杉木桩、生态石笼、自嵌式植生挡土墙、生态混凝土护岸等生态性较好的护岸。

5.2.2 典型设计

(1) 生态石笼挡墙护岸

生态石笼护岸具有较好的透水性、抗冲性及柔韧性等特点，在中小河流治理中得到了广泛的应用。本次新建生态石笼护岸7条段，共

计 10.09km。

表 5-4 新建生态石笼护岸统计

序号	河道名称	河长 (km)	新建石笼护岸长度 (km)
1	高明河	2.3	1.2
2	新跃河	4	1
3	四案排河	2.4	2.24
4	宋家桥 9—13 组	0.9	0.90
5	三官殿河	2.15	2.15
6	2831 龙舌段	1.1	2.1
7	谢楼 6 组河	0.31	0.5
合计		13.16	10.09

以四案排河作为典型设计，河道两侧共有 2.24km 新建生态石笼护岸。河道设计底高程-0.2m，底宽 5m，边坡 1:3，正常水位 1.2，规划排涝控制水位 2.4m。

采用草袋土回填至高程 0.4m 处，上铺 3 层 30cm×100cm×400cm 的生态石笼网箱，石笼顶高程 1.3m。石笼网箱材料为外敷 PVC 涂层的高镀锌钢丝捻制而成的三绞格网箱，填料块石平均粒径 15~20cm。填料充填应密实稳固，轻搬轻放，避免损坏格网覆塑层。石笼前沿设梢径 12cm 的密排杉木桩，桩长 5m。河坡上可种植花叶芦竹等植物，地面可种植垂柳、水杉等乔木。

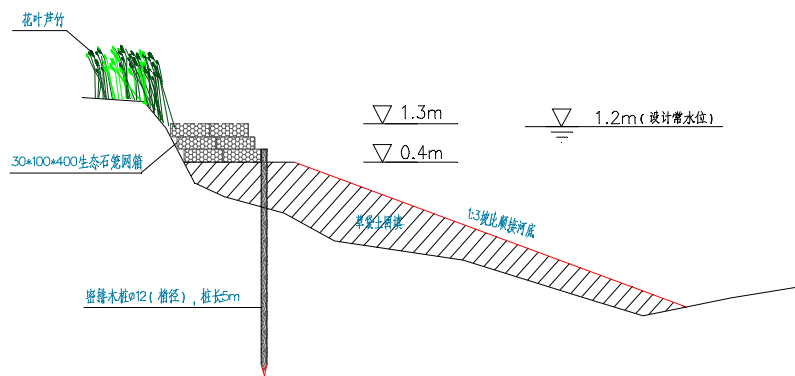


图 5-1 生态石笼护岸设计断面图



图 5-2 生态石笼护岸实例

(2) 自嵌式植生挡土墙护岸

自嵌式植生挡土墙护岸具有施工方便快捷,对基础要求低,美观,环保经济;亲水性好,景观效果较好等优点。本次规划共对 2 条段县级河道和 37 条段乡级河道新建自嵌式植生挡土墙护岸,共计新建护岸长度 71.529km,详见表 5-5。

表 5-5 新建自嵌式植生挡土墙护岸统计

序号	河道名称	河长 (km)	新建自嵌式植生挡土墙护岸长度 (km)
1	龙游河	1.95	1.95

2	白李河	9.8	9.8
3	鲍田河	3.8	4.02
4	茅雉河	5.6	1.2
5	万元桥中心河	1.2	1.20
6	红旗河	1.85	1.85
7	张八里小区中河	0.5	0.50
8	磨居 1 至 3 组居住河	0.5	1.0
9	搬东 6-9 组居民河	0.6	1.25
10	群岸群洋河	2.2	4.4
11	严鲍鲍塔居民河	0.28	0.28
12	开发区中心河	4.1	4.1
13	镇中社区尤行居住河	0.4	0.1
14	红星 8 组河道	1	1
15	纪庄大司马河	1	1
16	十里斜港河	1.18	1.18
17	顾庄花海河	1.15	1.15
18	顾庄花王河	1.15	1.15
19	新庄 1—10 组居住河	1.3	1.30
20	丁冒 10 至 12 组居住河	0.65	1.3
21	横港河	3.8	2.6
22	云屏 2842+自然河	2.3	2
23	湖刘东湖居民河	2.6	0.8
24	联络 9-1 组四级河	0.7	0.689
25	大明村明生河	0.85	0.85
26	大殷紫光河	0.88	0.88
27	星港 10 号河	0.85	1.7
28	东方红河	2.7	5.4
29	2831 龙舌段	1.1	2.3
30	土山草荡河	1.5	0.5
31	永丰中心河	1.40	0.28
32	21 组居民河	0.49	0.15

33	新民 1-4 组河道	1	1
34	范庄北河	1.0	1.0
35	阮庄河	1.45	1.45
36	兴韩 3 号居住河	0.9	1.8
37	十字桥 5 号居住河	0.85	1.7
38	朱夏朱丁河	3.1	6.2
39	谢楼 6 组河	0.31	0.5
合计		66.99	71.529

以白李河为例进行典型设计。河道设计底高程-1.2m，河道底宽 6m，边坡 1:3，河道设计常水位 2.3m，规划排涝控制水位 3.0m。挡土墙基础顶面高程 1.0m，厚 0.4m，挡土墙前高程 1.5m 处设置 2m 宽青坎，青坎采用 40cm 厚麻袋土防护，并种植芦苇等高大水生植物，青坎前按 1:3 的坡连接至河底。墙后按 1:3 的坡接至地面，地面平均高程 5.0m。河坡上种植草皮和灌木，并在地面种植垂柳、水杉等乔木。

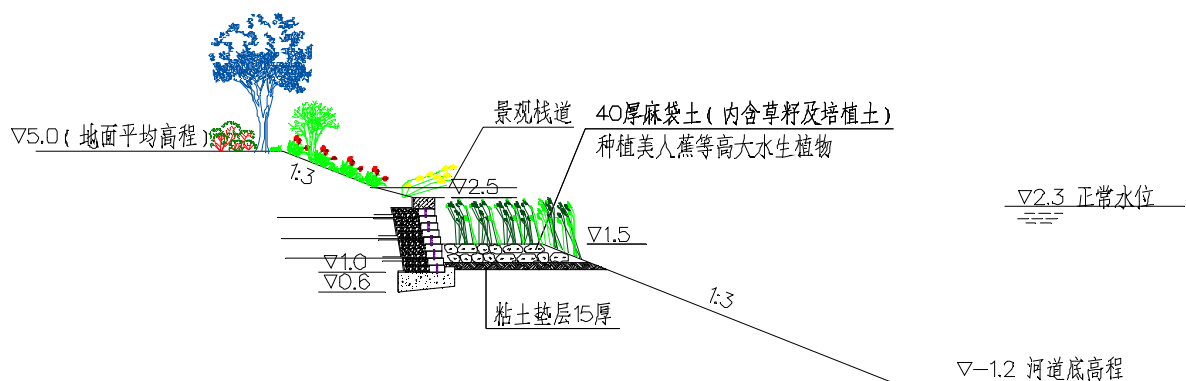


图 5-3 自嵌式植生挡土墙护岸设计断面图



图 5-4 自嵌式植生挡土墙护岸实例

(3) 桩板挡土墙护岸

部分河道岸坡陡立，木桩护岸不能有效的起到防护作用，生态混凝土护岸实施也较为困难，选择桩板式护岸对河道岸坡进行防护。本规划共对 32 条段乡级河道新建桩板式护岸，共计长度 56.96 km。

表 5-6 新建桩板式护岸统计表

序号	河道名称	河长 (km)	新建板桩护岸长度 (km)
1	如皋港	14.48	14.48
2	茅雉河	5.6	1.8
3	严鲍鲍塔居民河	0.28	0.28
4	袁庄 20 组-22 组居民河	1	0.6
5	文著文东排水河	0.83	1.66
6	合兴 IV-2020	0.62	0.7
7	前进小区中心河	0.5	1.03
8	黄行 28 组陈杰西河	0.35	0.7
9	姚家园 10、19 组界河	0.36	0.72
10	杨家园 IV-2301	1	2
11	前大河	3	1.2

序号	河道名称	河长 (km)	新建板桩护岸长度 (km)
12	永福 15.18 组河	1.30	1.3
13	养殖场中排河	0.50	0.25
14	镇中社区尤行居住河	0.4	0.3
15	林梓居 1 号河	1.5	3
16	康庄文峰界河	0.56	1.12
17	朱家桥 15 组邵迪轩西河	0.5	1
18	蒲东小学东河	0.6	1.2
19	长江 12 组河	0.55	1.1
20	2831 龙舌段	1.1	2.3
21	沈桥 IV-2310	0.78	1.56
22	姜北夏桥河	0.7	1.4
23	文峰电子材料厂河	1.8	3.6
24	钱园 3、4/15 组界河	1.5	3
25	月旦 IV-2418	0.73	1.46
26	桥口南 7 号河	0.668	1.34
27	顾岱 IV-2410	0.58	1.16
28	新陆 IV-2404	0.95	1.9
29	朱窑小区河	0.55	1.1
30	邓杨 IV-2324	1.4	2.8
31	谢楼 6 组河	0.31	0.1
32	蒲港复抽河	1.40	0.8
合计		46.398	56.96

以前大河为例进行典型设计。河道设计底高程-0.2m，河道底宽 4m，边坡 1:2.5，河道设计正常水位 2.2m，规划排涝控制水位 3.0m。桩板采用 C30 钢筋砼预制桩，间距 1.5m，桩总长 8m，桩后采用 1.0m×1.5m×0.12m 厚预制挡板防护，桩板护岸顶高程 2.1m，上设 30cm×80cm 的钢筋砼压顶，压顶高程 2.4m。护岸前高程 1.5m 处设置

2m 宽青坎，青坎采用 40cm 厚麻袋土防护，并种植芦苇等高大水生植物，青坎前按 1:3 的坡连接至河底。护岸后按现状坡比接至地面，地面平均高程 5.0m。河坡上种植草皮和灌木，并在地面种植垂柳、水杉等乔木。

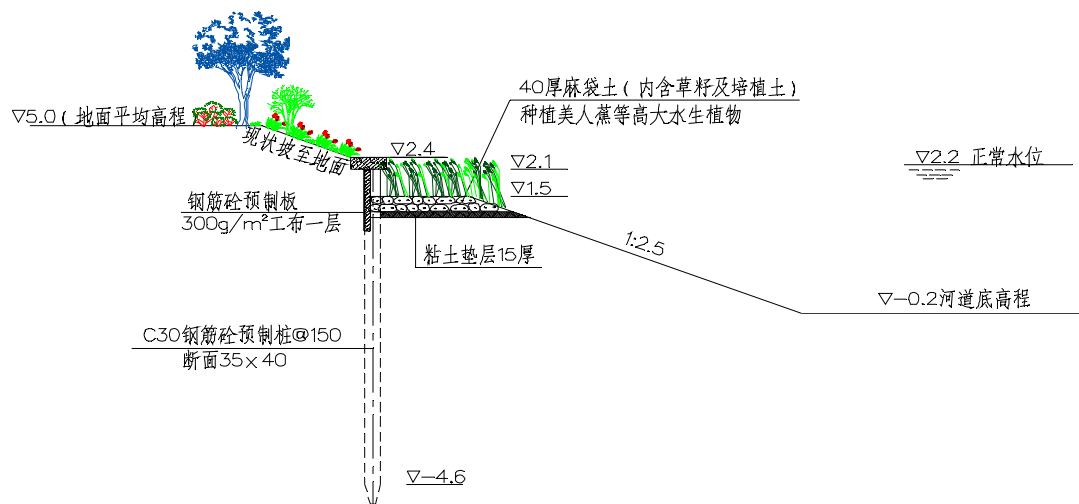


图 5-5 板桩护岸设计断面图



图 5-6 板桩护岸实例

(4) 密排杉木桩护岸

密排木桩护岸具有施工方便，施工质量较好；生态性、景观效果较好等优点，且造价便宜。本次规划密排木桩护岸主要用于乡级河上。

规划共对 13 条段河道新建密排木桩护岸, 共计新建护岸长度 20.96km。

表 5-7 新建密排木桩护岸统计表

序号	河道名称	河长 (km)	新建密排木桩护岸长度 (km)
1	龙池港	2.6	5.2
2	茅雉河	5.6	8.2
3	姜园 1 组家塘	0.4	0.4
4	姜园 1 组家塘	0.4	0.4
5	杨码 8 组-10 组河道	0.6	0.6
6	顾桥 9 组河	0.32	0.64
7	镇中社区尤行居住河	0.4	0.2
8	建设 9 组居住河	0.75	0.75
9	东燕南居住河	0.95	0.95
10	徐海中心河	0.9	1.8
11	2831 龙舌段	1.1	1
12	21 组居民河	0.49	0.2
13	谢楼 6 组河	0.31	0.62
合计		14.82	20.96

以龙池港为例进行典型设计。河道设计底高程-0.2m, 河道底宽 4m, 边坡 1:3, 河道设计常水位 2.3m, 规划排涝控制水位 3.0m。河道护岸采用梢径 14cm 左右, 长 3.5m 的密排木桩护岸。木桩护岸桩顶高程 2.1m, 桩底高程-1.4m, 木桩护岸前高程 1.5m 处设置 2m 宽青坎, 青坎采用 40cm 厚麻袋土防护, 并种植芦苇等高大水生植物, 青坎前按 1:3 的坡连接至河底。木桩护岸后采用 1.5m 宽生态袋护坡至高程 2.5m, 后按 1:3 的坡接至地面。河坡上种植草皮和灌木, 并在地面种植垂柳、水杉等乔木。

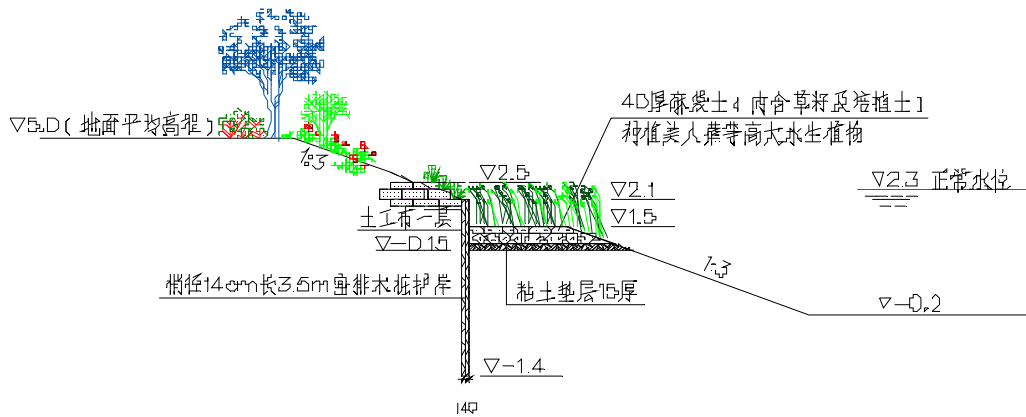


图 5-7 木桩护岸设计断面图



图 5-8 木桩护岸效果图

5.3 绿化植被

5.3.1 总体规划

河坡绿化是防治水土流失的有效方法之一。用植物措施减轻坡面的不稳定性和侵蚀。在河岸上，植被作为低渗透性河道中抵御外部流

场的表面防冲层，不仅减弱了河道径流对岸坡的冲刷作用，对于岸坡表层基土也起到了有效的防护作用。同时河岸种植乔木，可以提升河道绿化效果。

本地区河道岸坡主要采用细叶麦冬、狗牙根等草皮植被，配以瓜子黄杨、红叶石楠球、海桐球、黄馨、结香、毛鹃、大花萱草、大吴风草、洒金珊瑚、红花继木球等灌木点缀。河岸乔木主要采用垂柳、水杉、香樟、红叶李、碧桃等树木。部分河面开阔的河道，可考虑种植芦苇、菖蒲、美人蕉、梭鱼草、再力花、水生鸢尾、密花千屈菜等水生植物。结合自然景观要求采取不同的植物措施，不同的河段营造不同的植物景观风貌，力争做到“一河一景”。

本次计划新增植物防护护坡 200.17km，新增岸坡绿化面积 179.296 万 m²，植树 226936 株。

表 5-8 新增植物措施统计表

序号	河道名称	河长 (m)	植物护坡长度 (m)	植树造林 (株)	岸坡绿化面积 (万 m ²)
1	白李河	9.8		4000	4.5
2	鲍田河	3.8		1200	2
3	红旗河	2.9	2	4500	2
4	高明河	2.3		600	0.6
5	白池河	2.9	2.4	1200	1.2
6	大寨河	1.4	2.8	1341	1.2
7	龙池港	2.6		5000	1.2
8	茅雉河	5.6		12000	10.4
9	申徐 7—10 组居住河	1.6		1280	0.96
10	万元桥中心河	1.2		960	0.72

序号	河道名称	河长 (m)	植物护坡长度 (m)	植树造林 (株)	岸坡绿化面积 (万 m ²)
11	红旗河	1.85		1480	1.11
12	张八里小区中河	0.5		400	0.3
13	磨居 1 至 3 组居住河	0.5		200	0.28
14	桃园IV-2616	1.02	2.04	204	0.204
15	张庄IV-2603	0.98	1.96	196	0.196
16	野树准提庵河	0.9	1.8	180	0.18
17	花园头IV-2527	0.67	1.34	134	0.134
18	曙光 22 组居住河	0.5	1	100	0.1
19	高井中心河	4.2	8.4	2814	5.04
20	永兴五组河	0.8	1.6	650	0.046
21	张黄港七号河(后河)	0.35	0.7	400	
22	砖桥中心河	1.26	2.52	500	3.78
23	石庄 16 组河	0.3	0.6	120	
24	姜园 1 组家塘	0.4		320	0.4
25	姜园 1 组家塘	0.4		320	0.4
26	马桥 3141	2		1600	2
27	二甲 3125	0.7	0.7	560	0.7
28	小马桥 2805	0.85		680	0.85
29	杨码 8 组-10 组河道	0.6		480	0.6
30	郭洋 2839	0.53		400	0.5
31	黄石居 20 组四级河	0.91	1.82	455	0.4
32	钱庄居刘庙南河	0.9	1.8	450	0.2
33	沈徐村 18.21.22.25 组四级河	0.87	1.74	435	0.15
34	陈家村王庄四级河	0.76	1.52	380	0.5
35	大石居 18 组南北四级河	0.85	1.7	425	0.48
36	平田村沈小中四级河	1.08	2.16	540	0.54
37	搬东 6-9 组居民河	0.6	1.25	1600	0.4
38	高明庄居民河	1.5	2		
39	群岸群洋河	2.2		5000	1.3

序号	河道名称	河长 (m)	植物护坡长度 (m)	植树造林 (株)	岸坡绿化面积 (万 m ²)
40	梅甸南河	1.5	0.7	1200	0.6
41	万富 5 号河	1.35	0.7	600	0.5
42	晓庄白池河	3.1	3.1	4800	2.4
43	芹界北居民河	2.5	0.7	1200	0.6
44	鞠桥丰泽河	1	1		
45	龙港河	0.5	1	1000	0.3
46	董庄居民河 10 组向西	0.5	0.7	200	0.1
47	严鲍鲍塔居民河	0.28	0.28	560	0.84
48	肖马丰收河	2.7	2.7	5400	
49	袁庄 20 组-22 组居民河	1	2.4	2400	0.96
50	洪桥雒水河	0.45	0.45	364	0.23
51	杨庄四级河	0.5	0.5	404	0.25
52	杭桥三五中心河	0.7	0.7	564	0.35
53	蒋宗沿北河	0.5	0.5	404	0.25
54	山河六线河	0.89	0.89	716	0.45
55	汤湾五线河	0.5	0.5	404	0.25
56	范桥五线河	0.7	0.7	564	0.35
57	文著文东排水河	0.83		1660	0.33
58	合兴 IV-2020	0.62		700	0.15
59	前进小区中心河	0.5		500	0.25
60	黄行 28 组陈杰西河	0.35		350	0.14
61	姚家园 10、19 组界河	0.36		360	0.144
62	杨家园 IV-2301	1		1000	0.5
63	四案排河	2.4			0.56
64	蔡埠庄小蔡庄河	0.45		900	0.5
65	场东 2 组河	0.30		100	
66	二百亩 13 组河	0.70		350	
67	海坝 9 组河	0.80		200	
68	三洞口 14 组河	0.9	0.9	400	0.54

序号	河道名称	河长 (m)	植物护坡长度 (m)	植树造林 (株)	岸坡绿化面积 (万 m ²)
69	头案 13 组河	1.00	1	750	0.2
70	五零 14 组河	1.10	1.1	100	
71	永平 11 组河	0.60		600	0.5
72	永平闸 24 组河	0.55		14	0.08
73	长青环岛东路河	1.90			0.03
74	中心沙 13 组河	0.80		1600	0.64
75	良种场 7 队河	0.42	0.42	300	
76	永福 15.18 组河	1.30			0.78
77	顾桥 9 组河	0.32	0.32	64	0.1
78	养殖场中排河	0.50			0.1
79	金轮路--鹿门河	0.65		320	0.26
80	5 组-24 组四级河	1.53		760	0.6
81	18 组-12 组四级河	1.03		510	0.4
82	戴营路至曹家桥	0.9		450	0.36
83	范钦建-老学校	1.2		600	0.48
84	殷港河至蔡港河	0.9		450	0.36
85	范从高--张成付	1.5		750	0.6
86	海阳北路-如海路	1.4		700	0.56
87	镇中社区尤行居住河	0.4	0.2	400	0.24
88	13 组居住河（四级河）	1.1	1.1	1650	0.4
89	12-23 组四级河	1.35	2.7		
90	界马河	1.6		1100	
91	建设 9 组居住河	0.75		600	0.45
92	斗私河	1.6	1.60	1280	0.96
93	宋家桥 9—13 组	0.9		720	0.54
94	三官殿河	2.15		1720	1.29
95	新庄 1—10 组居住河	1.3		1040	0.78
96	翻身河	2.1	2.10	1680	1.26
97	丁冒 10 至 12 组居住河	0.65		200	0.36

序号	河道名称	河长 (m)	植物护坡长度 (m)	植树造林 (株)	岸坡绿化面积 (万 m ²)
98	邹庄 22-21 组河	0.7	1.4	140	0.14
99	陈桥IV-2624	0.7	1.4	140	0.14
100	蔡荡IV-2632	0.8	1.6	160	0.16
101	杨园河	4.73	9.46	3149	5.64
102	石北 9.10 组河	0.2	0.4	240	0.22
103	铁篱 10 组	0.2	0.4	200	0.9
104	何正大王庄中心河	0.8	1.6	2000	4
105	草张庄 5 组排水河	0.8	1.6	1600	0.5
106	石南 5、6 组东西河（支 河）	0.49	0.98	500	
107	横港河	3.8		1500	1.52
108	洋港村 22 组-24 组河道	0.95		760	0.95
109	营西 2938	1.13		900	1.1
110	云屏 2842+自然河	2.3		1840	2.3
111	郭李 3120	0.85		680	0.85
112	何柳村 3-16 组四级河	2.17	4.34	1085	0.5
113	沈甸村办公室北侧四级河	0.3	0.6	150	0.12
114	小马居 4 组四级河	0.6	1.2	300	0.24
115	立新居双马渡东河（23、24 组）	0.63	1.26	315	0.38
116	长西村 13、14、15、21、22 组四级河	1.15	2.3	575	0.5
117	长庄村长阳河北侧西四级河	0.45	0.9	225	0.65
118	搬居南北港	0.8	1		1
119	湖刘东湖居民河	2.6	2.6	2600	1.56
120	谢甸居民河 21 组-22 组	0.4	0.4	100	
121	郭庄河	0.8	1.7	1200	
122	丁许冯港河	0.5		2000	1

序号	河道名称	河长 (m)	植物护坡长度 (m)	植树造林 (株)	岸坡绿化面积 (万 m ²)
123	楼冯张庄河（含南北四级河）	3.05		2000	1.2
124	刘庄冯堡河	1.2	0.2	2000	0.12
125	尚书居住河	1	1	804	0.5
126	北庄居住河	0.4	0.4	324	0.2
127	南庄四级河	0.65	0.65	524	0.33
128	冯堡四级河	1	1	804	0.5
129	徐湾居住河	0.5	0.5	404	0.25
130	石池红庙港河	1.45	1.45	1164	0.73
131	林梓居 1 号河	1.5		1500	0.75
132	康庄文峰界河	0.56		560	0.224
133	朱家桥 15 组邵迪轩西河	0.5		500	0.2
134	蒲东小学东河	0.6		600	0.36
135	二案 26.28 组河	0.80	1.3	1000	
136	富圩周圩港西延河	0.75	0.75	1000	
137	郭园前大河引河	0.35		700	0.4
138	田桥薛庄河	0.76	0.76	360	0.38
139	田王 1.2 组河	1.00		600	0.5
140	薛窑杨家圩河	0.80	0.4		0.3
141	杨洲东河	0.35		620	0.52
142	知青 21、22 组河	0.50	1	600	
143	长江 12 组河	0.55		275	
144	郭南郑庄后河	2.00	2	2800	1.6
145	棉种场四队河	0.60		200	
146	永建小区东河	1.30	1.3	1000	
147	刘胜 2 组河	0.40	0.4	500	0.5
148	义圩竖郭石河	1.00		500	0.5
149	月池河南段	0.24		480	0.33
150	八角井界—如海河	1.65		800	0.64

序号	河道名称	河长 (m)	植物护坡长度 (m)	植树造林 (株)	岸坡绿化面积 (万 m ²)
151	头港河-民和路	1.05		520	0.42
152	白茅港—康迪厂	1.85		920	0.72
153	15 组--21 组	1.85		920	0.72
154	薛宜宽—陆春和	1.8		920	0.72
155	万寿路--姜桥港	0.72		360	0.288
156	如海河—何庄界	1.75		870	0.7
157	白茅港-红旗河	1.95		975	0.78
158	永胜河	4.5	8.6	5000	5
159	联络 9-1 组四级河	0.7		2800	
160	章严后居民河	0.4		460	0.5
161	徐海中心河	0.9		1200	1.2
162	草张前河	1.25	1.25	1000	0.75
163	红星河	1.3	1.30	1040	0.78
164	星港 10 号河	0.85		300	0.47
165	沈阳IV-2521	1.25	2.5	250	0.25
166	文庄IV-2516	1.25	2.5	250	0.25
167	老坝IV-2507	0.98	3	300	0.3
168	石北河	2.3	4.6	1541	2.76
169	新生港沙圩河 2	0.7	1.4	400	
170	凤龙季圩前河	0.4	0.8	200	0.16
171	楼房 3 组万恒进门口河	0.6	1.2	600	
172	闸口敬老院南北河	0.51	1.02	160	
173	邹蔡耀先门口河	0.8	1.6	800	0.2
174	东方红河	2.7		3000	3
175	二甲 3159	0.76	0.8	600	0.7
176	2831 龙舌段	1.1	2	880	1.1
177	郑甸 2810	1		800	1
178	四圩 2908	0.72		550	0.7
179	四圩小区前河	0.7		560	0.7

序号	河道名称	河长 (m)	植物护坡长度 (m)	植树造林 (株)	岸坡绿化面积 (万 m ²)
180	四房居 14 组四级河	1	2	500	1.5
181	土山草荡河	1.5	1.2	1200	0.3
182	南东陈二线河	0.9	0.9	724	0.45
183	双群二线河	0.4	0.4	324	0.20
184	刘亮 24-19-8 组河	0.75	0.75	604	0.38
185	凌云 22-24 组河	0.81	0.81	652	0.41
186	雪居 26 组河	0.85	0.85	684	0.43
187	沈桥 IV-2310	0.78	1.6	780	0.39
188	姜北夏桥河	0.7		700	0.28
189	文峰电子材料厂河	1.8		1800	0.72
190	钱园 3、4/15 组界河	1.5		1500	0.6
191	月旦 IV-2418	0.73	0.5	730	0.36
192	永丰中心河	1.40		600	
193	平南 14 组河	0.3		1500	0.17
194	12-7 四级河	2.05		1000	0.8
195	如场河-复兴河	1.56		750	0.6
196	唐文龙-何文友	1.9		950	0.71
197	153 屠宰场-纪港	2		1000	0.8
198	13 组四新河	1		500	0.4
199	红旗河 26--13 组	1.55		750	0.6
200	复兴--志勇界	0.9		450	0.36
201	8 组至 4 组	1.38		700	0.55
202	三港干渠-十里墩界	1.5		750	0.6
203	黄市支港	1.76	0.8		
204	21 组居民河	0.49	0.63	500	0.6
205	范庄北河	1.0		800	0.6
206	阮庄河	1.45		1160	0.87
207	庄米南河	2.4	2.40	1920	1.44
208	左庄北河	1.95	1.95	1560	1.17

序号	河道名称	河长 (m)	植物护坡长度 (m)	植树造林 (株)	岸坡绿化面积 (万 m ²)
209	兴韩 3 号居住河	0.9		300	0.5
210	十字桥 5 号居住河	0.85		260	0.47
211	藕池IV-2636	1	2	200	0.2
212	白李IV-2644	0.8	1.6	160	0.16
213	腰庄 22-23 组河	1.2	1.2	120	0.12
214	下原居斜桥河-车马湖	1.2	1.2	120	0.12
215	唐埠周贵兵后河	0.2	0.4	200	0.08
216	张杨园复兴北河西段	0.6	1.2	600	0.2
217	思江 9 组河	0.5	1	220	0.16
218	杨庄 4 组界河	0.65	1.3	400	
219	蔡炎 7、8 组后居民河	0.3	0.6	180	0.15
220	洪港魏家四号河	0.3	0.6	150	0.2
221	赵元 3139	0.85		680	0.85
222	耿扇利兴港河	1.3		1000	1.3
223	丝渔碾砣港	3.8		3000	3.8
224	营防宁通公路南鱼池	1.4		1100	1.4
225	吴窑居王港河	0.8	1.6	400	0.6
226	三元居夏庄河	0.85	1.7	425	2.5
227	龙河村 1-9 组四级河	0.98	1.96	490	2.94
228	老庄村 1-7 组四级河	2	4	1000	5.2
229	鲍庄 17、18 居民河	0.5	1	350	
230	任庄居民河	1.1	1	700	
231	兴夏王石边四级河	1.4	0.9	700	
232	朱夏朱丁河	3.1		1250	1.5
233	卢庄杨庄居民河	0.6	0.6	500	2
234	雪东 16 组河	0.4	0.4	324	0.20
235	刘杨刘珍宝前河	0.82	0.82	660	0.41
236	南居 8-12 组河	0.6	0.6	484	0.30
237	万富居住河	1.2	1.2	964	0.60

序号	河道名称	河长 (m)	植物护坡长度 (m)	植树造林 (株)	岸坡绿化面积 (万 m ²)
238	雪洪向阳河	0.57	0.57	460	0.29
239	桥口南 7 号河	0.668		670	0.536
240	顾岱 IV-2410	0.58		580	0.29
241	新陆 IV-2404	0.95		950	0.38
242	朱窑小区河	0.55		550	0.22
243	邓杨 IV-2324	1.4		1400	0.56
244	车马湖车马湖河	1.00	2	3000	1.6
245	谢楼 6 组河	0.31	0.3	360	0.25
246	蒲港复抽河	1.40	1.2	560	0.2
247	3 组至 21 组	0.9		450	0.36
248	倪厦港-红旗河	0.8		400	0.32
249	邓传稳-夏中一	0.45		225	0.18
250	蒋庄河张宝如--北焦港)	0.7		350	0.28
251	翻身路--通龚河	1.2		600	0.48
252	2 组-一支渠 (仁寿西路至四新河)	0.55		270	0.22
253	中心河 (宁启铁路-跃进河段)	0.9		450	0.36
254	跃进河--通扬河 (永利河段)	1.1		550	0.44
255	四新河-一支渠 (中)	1.5		750	0.6
256	岔口	0.42		420	0.504
257	鄂埭 4、7、8、9 组居住河	0.8	0.8		
合计		296.668	200.17	226936	179.296

5.3.2 典型设计

选择茅雉河作为典型设计。该河道设计底高程-0.2m，底宽 5m，边坡 1:3。河道常水位 3.3m，区域排涝控制水位 3.0m，两侧地面高程

5m 左右。为了保证植物的生长以及兼顾河坡防止冲刷的要求，在设计水位位置（垂直高度）种植常规草皮护坡，乔木种植于护坡中间及河口位置。

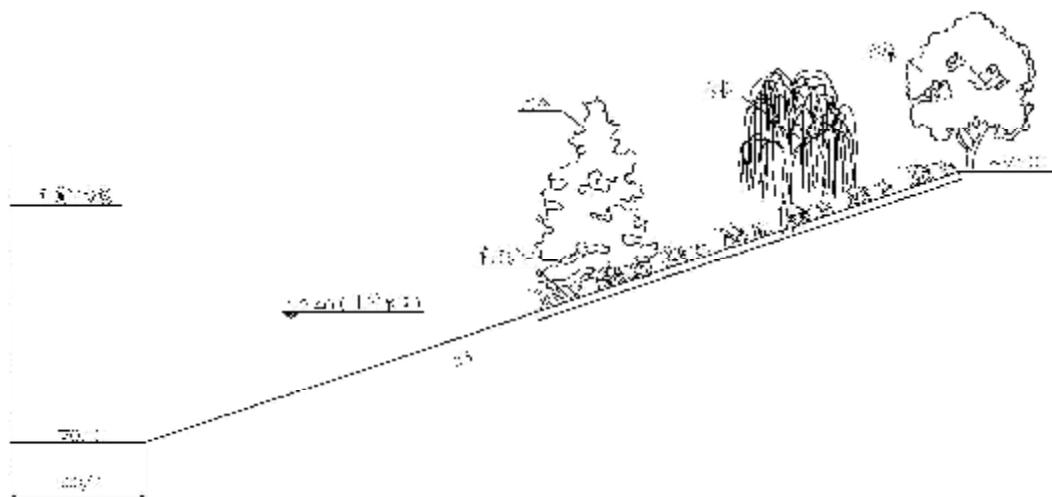


图 5-9 植物护坡剖面示意图

同时根据河流特性，植被选用耐淹性强且易于繁殖的狗牙根，狗牙根不仅是优良的固土护坡植物，也是我国应用较为广泛的优良草坪草品种之一。种草密度为 $20g/m^2$ 。乔木选择耐水湿，萌芽力强，根系发达的水杉、香樟、垂柳等。选择树干挺直、树形美观、长势良好、规格整齐、无病虫害的一类苗木，苗木胸径 7~9cm，树高不低于 3m，严禁利用三类苗木，株距 6m。



图 5-10 植物护坡平面示意图

5.4 景观设施

景观节点设计顺应地形特点布置滨河休憩广场和亲水平台，周边种植景观植物和铺设人行步道，通过统一道路铺装、栏杆风格显出工程的整体性和一致性，同时又各有特点。通过挖掘沿河人文历史以及地方民风民俗，丰富河道的文化环境和艺术美感。

本次根据各乡镇实际情况，建设景观设施 15 处。

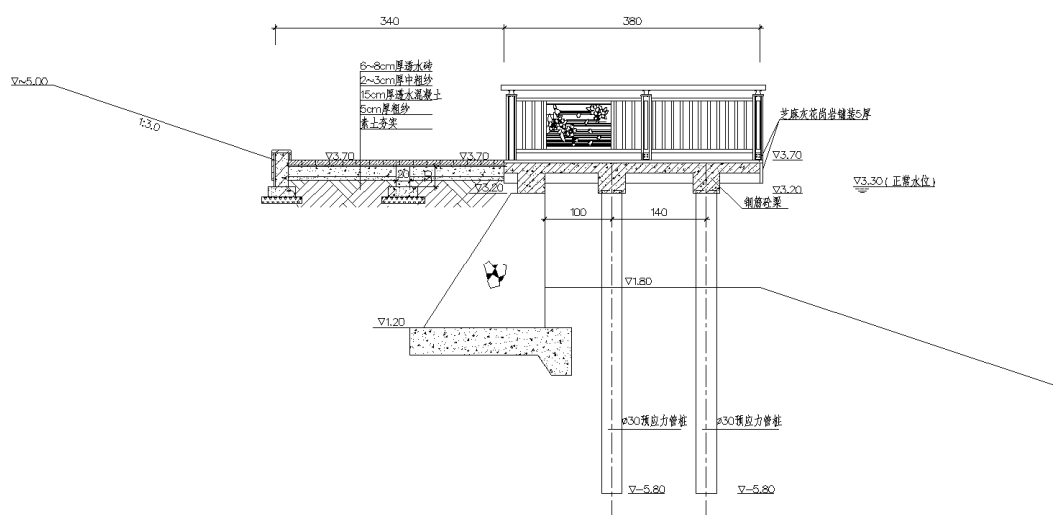


图 5-11 亲水平台结构示意图



图 5-12 景观设施效果图

5.5 河道管护

2009 年，如皋市将河道整治、农路渠桥涵管护、绿化管护、垃圾收集处理纳入统一管护，形成了农村环境“四位一体”长效管护机制；2016 年起，先后将农村违建管理、畜禽粪污治理、秸秆禁烧禁抛纳入“四位一体”管护范围，形成了“七位一体”长效管理机制“升级版”，取得了较好工作成效。如皋市健全组织领导机制，成立“七位一体”长效管护工作领导小组和办公室，具体负责“七位一体”工作的统筹、协调、督查、巡查工作，形成了市级层面统筹协调、各（区、街道）具体负责、村（社区）积极配合的工作格局。建立舆论监督机制，充分发挥各级各类媒体作用，动员广大群众积极参与环境卫生管护，引导农村居民养成文明生活习惯。完善督查考核机制，将“七位一体”长效管护工作纳入目标责任制考核，逐级落实工作责任，层层传递工作压力；坚持定期督查与常规巡查、明察与暗访等相结合，确保做到“村日巡

查、镇周巡查、市旬巡查”。

全市现有 24 个垃圾中转站，压榨机 29 台，地磅 24 台，渗漏液处理站 11 个，垃圾桶（池、房）55182 只，小型保洁车辆 2033 辆，拖拉机 329 辆，卡车（农用车）36 辆，保洁船 112 条。

2015 年，如皋市开始尝试“七位一体”长效管护市场化运作，在经济技术开发区、白蒲镇试点成功后逐步向全市推广，目前已有 9 个镇（区、街道）实行市场化运作，开创了农村环境管护市场主导、政府监督、企业参与的新局面，累计吸引社会资本近 1 亿元。除了大力推广市场外包，如皋市还加大财政支持力度，将“七位一体”长效管护工作纳入财政预算，足额保障资金，累计投入近 6 亿元；充分调动各方力量，按“工业反哺农业、城市支转农村”的思路，积极动员社会各界力量参与新农村建设，连续八年从机关派村（社区）第一书记，建立规模企业、村（社区）结对帮扶机制，各类资金、资源加速向村（社区）集聚，农村面貌持续改善。

在河道保洁方面，积极实施骨干河道机械化保洁，全面加强河道日常巡查管理和动态保洁管理，确保河道干净整洁。河道管护机制上积极推进“七位一体”长效管护市场化运作，通过公开招标确定河道管护机构和人员，同时确保管护经费落实到位。

5.6 其它工程

长期以来，村庄生活污水的治理相对欠缺，无序排放的农村生活

污水成为污染村镇水体的重要原因之一。大多数农村没有完善的排水管网，且缺乏配套的污水处理设施，给生活污水的收集和治理带来难度。

根据相关规划和文件要求，到 2020 年，行政村村部所在地村庄生活污水治理覆盖率达到 90%，一般村庄实现卫生户厕改造全覆盖。全市镇级污水处理厂出水水质达到《城镇污水处理厂污染物排放标准（GB18918-2016）》中一级 B 排放标准，鼓励提到一级 A 排放标准，村庄生活污水治理后出水水质达到一级 B 排放标准。

因地制宜，根据整治区内村庄所处区位、人口规模、积聚程度、地形地貌、排水特点及排放要求、经济承受能力等具体情况，采用适宜的污水收集模式和处理技术，优先考虑集中处理，辅以分散处理的居民生活污水处理工程。

①接管优先，重点实施农村居民生活污水集中处理

对于靠近镇区、居住较集中，且满足城镇污水收集管网接入要求的农户，其污水优先纳入污水处理厂污水收集处理系统。

②分类处置，因地制宜建设分散式生活污水处理

对不宜实施居民生活污水集中处理的农户，分两种情况建设分散式生活污水处理工程。针对人口规模相对较大、居住相对集中的宜通过敷设污水管道集中收集生活污水，采用脉冲生物滤池技术、生物滴滤池技术、A/O 生物接触氧化技术等工艺进行处理；针对人口规模较小、居住较为分散的农户，宜就地就近收集，采用微动力的分散生活

污水处理技术进行处理如四格式化粪池、净化槽等。处理后的生活污水，应充分考虑当地的土地利用条件和当地地形地势，结合当地农业生产，加强生活污水尾水的回收利用。

根据《如皋市村庄生活污水治理专项规划》（2017-2020年），至2020年共实施197个村庄生活污水处理设施，2018年以实施如泰运河和焦港河两侧发展村庄及集中居住户数较多的村庄，2019、2020年逐步完成其余村庄污水处理设施。其中2018年实施61个村庄的生活污水治理，2019年实施95个村庄的生活污水治理，2020年实施41个村庄的生活污水治理。

如皋市农村生活污水治理投资约1.86亿元，其中2018年计划投资6116.7万元，2019年计划投资8754万元，2020年计划投资3774万元。此项工程费用由住建部门统筹解决，不列入本次规划工程投资部分。

6 投资估算

6.1 典型估算

6.1.1 估算依据

(1) 设计图纸；

(2) 苏水基〔2012〕39号文“关于颁发《江苏省水利基本建设工程设计概（估）算编制规定》（2012年版）的通知”；

(3) 苏水基〔2012〕39号文《江苏省水利工程设计概估算编制规定》（2012年版）；

(4) 苏水基〔2015〕32号文《关于发布江苏省水利工程人工预算工时单价标准的通知》；

(5) 苏水基〔2012〕40号文 2012年版《江苏省水利工程概算定额》（建筑工程、安装工程）、2012年版《建筑工程、安装工程动态基价表》、2012年版《建施工机械台式费定额》；

(6) 其它有关现行规定及办法。

(7) 材料预算价格

①原价：主要大宗材料价格均按南通市 2018 年第 8 期建筑材料市场信息价及市场价综合确定；

②供货渠道及方式：水泥、木材、钢材等主要材料及辅助材料由就近城市采购，汽车运输为主；黄砂、碎石、块石等当地材料由产地采购，水运为主；

表 6-1 主要材料价格表

名称	单位	单价 (元)	名称	单位	单价 (元)
325 水泥	t	418	钢筋	t	5355.9
425 水泥	t	479	电	kWh	1.09
黄砂	t	172.2	汽油	kg	10.61
碎石	t	164	柴油	kg	8.31
块石	t	129	土工布	m ²	7.09

③材料运杂费：汽车运价根据江苏省交通厅、江苏省物价局(1992)第 92 号方文“关于颁发《江苏省汽车客、货运实施细则》的通知”计算，水运价格按江苏省物价局、江苏省交通厅苏交运(1996)74 号文、苏价工(1996)360 号文计算。

(8) 人工预算工时单价

按 2015 年 12 月江苏省水利厅《省水利厅江苏省水利工程人工预算工时单价标准的通知》标准，工长 11.55 元/小时，高级工 10.67 元/小时，中级工 8.90 元/小时，初级工 6.13 元/小时。

6.1.2 工程投资估算指标

按照有关依据和标准，以及工程所在地近两年新建类似工程进行测算。县级河道疏浚土方采用水力冲挖法，县级河道疏浚 12 元/m³，乡级河道 8 元/m³，岸坡整治 20 元/m；生态石笼护岸 2800 元/m（单边），自嵌式植生挡土墙 3200 元/m（单边），桩板护岸 3500 元/m（单边），密排木桩护岸 1800 元/m（单边）；植树平均 100 元/棵，岸坡绿化 18 元/m²，景观设施 75 万元/处；配套建筑物平均 4 万元/座。

6.2 估算编制

本次规划共疏浚县乡和村级河道 319 条段，疏浚土方 646.367 万 m³，配套建筑物 332 座，岸坡整治 244.83km；新建生态石笼护岸 10.09km；新建自嵌式植生挡土墙护岸长度 71.529km；新建桩板式护岸长度 56.96 km；新建密排木桩护岸长度 20.96km；新增植物防护护坡 200.17km，新增岸坡绿化面积 179.296 万 m²，植树 226936 株；新建景观节点 85 处。

规划总投资 68829.91 万元，其中县乡河道疏浚 5199.74 万元，岸坡整治与配套建筑物 1817.66 万元，河道生态护岸工程 49423.28 万元，植树造林、岸坡绿化及景观设施 11871.69 万元，长效管护 517.55 万元。详见表 6-3。

表 6-2 规划工程投资估算表

序号	工程名称	单位工程投资（元）	工程量	总投资
1	县级河道疏浚（m ³ ）	12	24000	28.80
2	乡级河道疏浚（m ³ ）	8	6463670	5170.94
3	岸坡整治（m）	20	244830	489.66
3	生态石笼护岸（m）	2800	10090	2825.20
4	自嵌式植生挡土墙（m）	3200	71529	22889.28
5	桩板护岸（m）	3500	56960	19936.00
6	密排木桩护岸（m）	1800	20960	3772.80
7	岸坡绿化（m ² ）	18	1792960	3227.33
8	植树（棵）	100	226936	2269.36
9	景观设施（处）	750000	85	6375.00
10	配套建筑物（座）	40000	332	1328.00
11	长效管护	3000	345.03	517.55
合计				68829.91

6.3 资金筹措

（1）资金筹措原则

农村生态河道建设面广量大，资金需求量较大。农村生态河道建设属于水利工程中的民生水利工程，主要由国家和地方政府投资。在积极争取上级补助资金的基础上，需不断探索和完善资金投入渠道，确保建设资金及时足额到位。

县级及以下财政配套资金的来源主要有：

①根据县级财政收入的增长情况，逐年增加对生态河道建设工程建设的投入力度，每年按照实施计划将所需资金列入财政部门预算。

②建立镇村财力配套机制。在县级财政投入逐步增加的基础上，不断规范乡镇财政配套投入机制，加大乡镇财政投入力度；同时在尊重民意的前提下，通过“一事一议”筹措资金用于生态河道建设工程。

③探索创新多元投入机制。通过与高标准农田改造、土地复垦等相结合，通过“以土换资”、“以塘养塘”等方式，积极拓宽工程建设筹资渠道。

（2）资金筹措方式

农村生态河道建设规划投资 68829.91 万元，工程建设投资由各级财政按照工程性质和具体的投资补贴政策进行投资分摊，建议省以上投资比例不低于 60%，切实减少镇村财政负担，提高工程实施的可行性。参考江苏省农村河道轮浚项目资金统筹方案，如皋市农村生态河道建设，省以上投资部分约为 41297.95 万元，各级地方财政投资部分约为 27531.96 万元。

6.4 分年实施计划

为了确保农村生态河道有序推进，结合如皋市各乡镇实际情况，规划实施按照轻重缓急、以点带面的原则，先建设基础较好的乡镇，选择急需整治的河道进行建设，发挥先建工程的示范作用，最终形成基本覆盖全市县乡河道的生态河道布局。

生态河道分年实施计划具体见表 6-4~6-9。

表 6-4 2018 年规划工程量统计表

序号	河道名称	河长 (km)	土方量 (万方)	新增建筑 物(座)	新增生 态护岸 (km)	植树造林 (株)	新增岸坡 绿化面积 (万 m ²)	新增景 观设施 (处)	投资(万元)						
									合计	土方	护岸	建 筑 物	植 树	长效管护 (年均投 入经费)	绿化 及其 它
1	鲍田河	3.8	3	3	4.02	1200	2		1376.10	24.00	1286.40	12	12.00	1.14	36.00
2	红旗河	2.9	3		2	4500	2		109.35	24.00	0.00		45.00	0.87	36.00
3	高明河	2.3			1.2	600	0.6	1	431.25	0.00	336.00		6.00	0.69	85.80
4	白池河	2.9			2.4	1200	1.2	1	112.95	0.00	0.00		12.00	0.87	96.60
5	大寨河	1.4	2.07	4	2.8	1341	1.2		69.67	16.56	0.00	16	13.41	0.42	21.60
6	龙池港	2.6	5.5	4	5.2	5000	1.2		1071.50	44.00	936.00	16	50.00	0.78	21.60
合计		15.9	13.57	11	17.62	13841	8.2	2	3170.82	108.56	2558.40	44	138.41	4.77	297.60

表 6-5 2019 年规划工程量统计表

序号	河道名称	河长 (km)	土方量 (万方)	新增建 筑物 (座)	新增生 态护岸 (km)	植树造 林 (株)	新增岸坡 绿化面积 (万 m ²)	新增景 观设施 (处)	投资 (万元)						
									合计	土方	护岸	建 筑物	植树	长效管护 (年均投 入经费)	绿化及 其它
1	龙游河	1.95			1.95				626.925	0	624	0	0	0.585	0
2	如皋港	14.48		11	14.48				5133.72	0	5068	44	0	4.344	0
3	茅雉河	5.6	11.6	19	11.2	12000	10.4	6	3424.4	92.8	2490	76	120	1.68	637.2
4	申徐 7—10 组 居住河	1.6	1.92	8	1.6	1280	0.96	5	458.04	15.36	3.2	32	12.8	0.48	392.28
5	万元桥中心河	1.2	1.2	5	1.2	960	0.72	5	812.96	9.6	384	20	9.6	0.36	387.96
6	红旗河	1.85	2.32	10	1.85	1480	1.11		688.115	18.56	592	40	14.8	0.555	19.98
7	张八里小区中 河	0.5	0.45	1	0.5	400	0.3		177.75	3.6	160	4	4	0.15	5.4
8	磨居 1 至 3 组 居住河	0.5	0.08		1	200	0.28		328.43	0.64	320	0	2	0.15	5.04
9	桃园 IV-2616	1.02	0.7		2.04	204	0.204		12.842	5.6	0	0	2.04	0.306	3.672
10	张庄 IV-2603	0.98	0.5		1.96	196	0.196		10.958	4	0	0	1.96	0.294	3.528
11	野树淮提庵河	0.9	0.5		1.8	180	0.18		10.39	4	0	0	1.8	0.27	3.24
12	花园头 IV- 2527	0.67	0.4		1.34	134	0.134		7.957	3.2	0	0	1.34	0.201	2.412
13	曙光 22 组居 住河	0.5	0.4		1	100	0.1		6.75	3.2	0	0	1	0.15	1.8
14	高井 中心河	4.2	6.3		8.4	2814	5.04		175.56	50.4	0	0	28.14	1.26	90.72

序号	河道名称	河长 (km)	土方量 (万方)	新增建 筑物 (座)	新增生 态护岸 (km)	植树造 林 (株)	新增岸坡 绿化面积 (万 m ²)	新增景 观设施 (处)	投资 (万元)						
									合计	土方	护岸	建 筑物	植树	长效管护 (年均投 入经费)	绿化及 其它
15	永兴五组河	0.8	0.1		1.6	650	0.046		9.328	0.8	0	0	6.5	0.24	0.828
16	张黄港七号河 (后河)	0.35	0.4		0.7	400			7.725	3.2	0	0	4	0.105	0
17	砖桥中心河	1.26	2.5		2.52	500	3.78		94.93	20	0	0	5	0.378	68.04
18	石庄 16 组河	0.3	0.12		0.6	120			2.61	0.96	0	0	1.2	0.09	0
19	姜园 1 组家塘	0.4	1.2		0.4	320	0.4	1	167.6	9.6	72	0	3.2	0.12	82.2
20	姜园 1 组家塘	0.4	1.08		0.4	320	0.4	1	166.64	8.64	72	0	3.2	0.12	82.2
21	马桥 3141	2	1.5			1600	2	1	142	12	0	0	16	0.6	111
22	二甲 3125	0.7	0.9		0.7	560	0.7	1	101.45	7.2	0	0	5.6	0.21	87.6
23	小马桥 2805	0.85	1.2			680	0.85	1	107.975	9.6	0	0	6.8	0.255	90.3
24	杨码 8 组-10 组河道	0.6	1.32		0.6	480	0.6	1	210.06	10.56	108	0	4.8	0.18	85.8
25	郭洋 2839	0.53	1.2			400	0.5	1	98.395	9.6	0	0	4	0.159	84
26	黄石居 20 组 四级河	0.91	0.8		1.82	455	0.4		19.515	6.4	0	0	4.55	0.273	7.2
27	钱庄居刘庙南 河	0.9	0.6		1.8	450	0.2		14.25	4.8	0	0	4.5	0.27	3.6
28	沈徐村 18.21.22.25 组 四级河	0.87	0.9		1.74	435	0.15		15.555	7.2	0	0	4.35	0.261	2.7
29	陈家村王庄四 级河	0.76	1.2	5	1.52	380	0.5	1	118.54	9.6	0	20	3.8	0.228	84

序号	河道名称	河长 (km)	土方量 (万方)	新增建 筑物 (座)	新增生 态护岸 (km)	植树造 林 (株)	新增岸坡 绿化面积 (万 m ²)	新增景 观设施 (处)	投资 (万元)						
									合计	土方	护岸	建 筑物	植树	长效管护 (年均投 入经费)	绿化及 其它
30	大石居 18 组 南北四级河	0.85	0.8		1.7	425	0.48		20.565	6.4	0	0	4.25	0.255	8.64
31	平田村沈小中 四级河	1.08	0.8		2.16	540	0.54	1	98.14	6.4	0	0	5.4	0.324	84.72
32	搬东 6-9 组居 民河	0.6	0.6	1	2.5	1600	0.4		432.9	4.8	400	4	16	0.18	7.2
33	高明庄居民河	1.5	0.6	1	2			2	161.05	4.8	0	4	0	0.45	150
34	群岸群洋河	2.2			4.4	5000	1.3		1484.7	0	1408	0	50	0.66	23.4
35	梅甸南河	1.5	1.5		3	1200	0.6		41.65	12	4.6	0	12	0.45	10.8
36	万富 5 号河	1.35	1.35		2.7	600	0.5		31.825	10.8	4	0	6	0.405	9
37	晓庄白池河	3.1	1.2	1	3.1	4800	2.4	2	259.45	9.6	0	4	48	0.93	193.2
38	芹界北居民河	2.5	2.5		3	1200	0.6		51.15	20	4.6	0	12	0.75	10.8
39	鞠桥丰泽河	1	0.3		1				3.9	2.4	0	0	0	0.3	0
40	龙港河	0.5	0.6		1	1000	0.3		20.95	4.8	0	0	10	0.15	5.4
41	董庄居民河 10 组向西	0.5	0.2		1	200	0.1		6.75	1.6	0.6	0	2	0.15	1.8
42	严鲍鲍塔居民 河	0.28	1	1	0.84	560	0.84	1	295.74	8	187.6	4	5.6	0.084	90.12
43	肖马丰收河	2.7	1.12		2.7	5400			67.01	8.96	0	0	54	0.81	0
44	袁庄 20 组-22 组居民河	1	0.5		3	2400	0.96		256.78	4	210	0	24	0.3	17.28
45	洪桥雉水河	0.45	0.18		0.45	364	0.225		9.805	1.44	0	0	3.64	0.135	4.05

序号	河道名称	河长 (km)	土方量 (万方)	新增建 筑物 (座)	新增生 态护岸 (km)	植树造 林 (株)	新增岸坡 绿化面积 (万 m ²)	新增景 观设施 (处)	投资 (万元)						
									合计	土方	护岸	建 筑物	植树	长效管护 (年均投 入经费)	绿化及 其它
46	杨庄四级河	0.5	0.2		0.5	404	0.25		10.89	1.6	0	0	4.04	0.15	4.5
47	杭桥三五中心 河	0.7	0.45		0.7	564	0.35		16.59	3.6	0	0	5.64	0.21	6.3
48	蒋宗沿北河	0.5	0.3		0.5	404	0.25		11.69	2.4	0	0	4.04	0.15	4.5
49	山河六线河	0.89	0.53		0.89	716	0.445		20.745	4.24	0	0	7.16	0.267	8.01
50	汤湾五线河	0.5	0.3		0.5	404	0.25		11.69	2.4	0	0	4.04	0.15	4.5
51	范桥五线河	0.7	0.42		0.7	564	0.35		16.35	3.36	0	0	5.64	0.21	6.3
52	文著文东排水 河	0.83	0.7	2	1.66	1660	0.33	3	843.385	5.6	581	8	16.6	0.249	230.94
53	合兴 IV-2020	0.62	0.3	1	0.7	700	0.15		262.03	2.4	245	4	7	0.186	2.7
54	前进小区中心 河	0.5	0.4	2	1.03	500	0.25	4	681.95	3.2	360.5	8	5	0.15	304.5
55	黄行 28 组陈 杰西河	0.35	0.28		0.7	350	0.14		253.785	2.24	245	0	3.5	0.105	2.52
56	姚家园 10、 19 组界河	0.36	0.31		0.72	360	0.144		261.212	2.48	252	0	3.6	0.108	2.592
57	杨家园 IV- 2301	1	1.2	1	2	1000	0.5		734.1	9.6	700	4	10	0.3	9
58	新跃河	4			1				286	0	280	0	0	1.2	0
59	前大河	3			1.2			1	499.5	0	420	0	0	0.9	75
60	四案排河	2.4			2.24		0.56		640.88	0	627.2	0	0	0.72	10.08

序号	河道名称	河长 (km)	土方量 (万方)	新增建 筑物 (座)	新增生 态护岸 (km)	植树造 林 (株)	新增岸坡 绿化面积 (万 m ²)	新增景 观设施 (处)	投资 (万元)						
									合计	土方	护岸	建 筑物	植树	长效管护 (年均投 入经费)	绿化及 其它
61	开发区中心 河	4.1			4.1				1318.15	0	1312	0	0	1.23	0
62	蔡埠庄小蔡庄 河	0.45	0.5	1		900	0.5		26.675	4	0	4	9	0.135	9
63	场东 2 组河	0.30	0.2			100			3.05	1.6	0	0	1	0.09	0
64	二百亩 13 组 河	0.70	0.52	1		350			12.71	4.16	0	4	3.5	0.21	0
65	海坝 9 组河	0.80	0.32			200			5.76	2.56	0	0	2	0.24	0
66	三洞口 14 组 河	0.9	0.27		0.9	400	0.54		17.23	2.16	0	0	4	0.27	9.72
67	头案 13 组河	1.00	0.3		1	750	0.2		15	2.4	0	0	7.5	0.3	3.6
68	五零 14 组河	1.10	0.98		1.1	100			10.49	7.84	0	0	1	0.33	0
69	永平 11 组河	0.60	0.5			600	0.5		19.9	4	0	0	6	0.18	9
70	永平闸 24 组 河	0.55	0.88			14	0.08		9.445	7.04	0	0	0.14	0.165	1.44
71	长青环岛东路 河	1.90	1.52				0.03	1	90.55	12.16	0	0	0	0.57	75.54
72	中心沙 13 组 河	0.80	0.7			1600	0.64		34.32	5.6	0	0	16	0.24	11.52
73	良种场 7 队河	0.42	0.23		0.42	300			5.47	1.84	0	0	3	0.126	0
74	永福 15.18 组 河	1.30	1.3		1.3		0.78		481.39	10.4	455	0	0	0.39	14.04

序号	河道名称	河长 (km)	土方量 (万方)	新增建 筑物 (座)	新增生 态护岸 (km)	植树造 林 (株)	新增岸坡 绿化面积 (万 m ²)	新增景 观设施 (处)	投资 (万元)						
									合计	土方	护岸	建 筑物	植树	长效管护 (年均投 入经费)	绿化及 其它
75	顾桥9组河	0.32	0.23		0.96	64	0.1		119.96	1.84	115.2	0	0.64	0.096	1.8
76	养殖场中排河	0.50	0.41		0.25		0.1		93.33	3.28	87.5	0	0	0.15	1.8
77	金轮路--鹿门 河	0.65	0.6			320	0.26		13.655	4.8	0	0	3.2	0.195	4.68
78	5组-24组四 级河	1.53	1			760	0.6		28.695	8	0	0	7.6	0.459	10.8
79	18组-12组四 级河	1.03	0.8			510	0.4		20.245	6.4	0	0	5.1	0.309	7.2
80	戴营路至曹家 桥	0.9	0.7			450	0.36		17.93	5.6	0	0	4.5	0.27	6.48
81	范钦建-老学 校	1.2	1			600	0.48		24.44	8	0	0	6	0.36	8.64
82	殷港河至蔡港 河	0.9	0.9			450	0.36		19.53	7.2	0	0	4.5	0.27	6.48
83	范从高--张成 付	1.5	1			750	0.6		28.55	8	0	0	7.5	0.45	10.8
84	海阳北路-如 海路	1.4	1.2			700	0.56		28.78	9.6	0	0	7	0.42	10.08
85	镇中社区尤行 居住河	0.4	1.1	1	0.8	400	0.24	1	269.72	8.8	173	4	4	0.12	79.32
86	13组居住河 (四级河)	1.1			1.1	1650	0.4		25.35	0	0	0	16.5	0.33	7.2

序号	河道名称	河长 (km)	土方量 (万方)	新增建 筑物 (座)	新增生 态护岸 (km)	植树造 林 (株)	新增岸坡 绿化面积 (万 m ²)	新增景 观设施 (处)	投资 (万元)						
									合计	土方	护岸	建 筑物	植树	长效管护 (年均投 入经费)	绿化及 其它
87	12-23 组四级 河	1.35		2	2.7				10.025	0	0	8	0	0.405	0
88	界马河	1.6	0.8			1100			19.8	6.4	0	0	11	0.48	0
89	红星 8 组河道	1	0.8		1				327.9	6.4	320	0	0	0.3	0
90	纪庄大司马河	1	1.5		1				333.5	12	320	0	0	0.3	0
91	十里斜港河	1.18	5.7		1.18				424.97	45.6	377.6	0	0	0.354	0
92	顾庄花海河	1.15	33		1.15				633.725	264	368	0	0	0.345	0
93	顾庄花王河	1.15	27		1.15				585.725	216	368	0	0	0.345	0
合计		120.32	145.99	74	133.02	73681	51.094	40	26020.5	1167.9	19719.6	296	736.81	36.096	3919.69

表 6-6 2020 年规划工程量统计表

序号	河道名称	河长 (km)	土方量 (万方)	新增建筑物 (座)	新增生态护岸 (km)	植树造林 (株)	新增岸坡 绿化面积 (万 m ²)	新增景观设施 (处)	投资 (万元)						
									合计	土方	护岸	建筑物	植树	长效管护 (年均投入经费)	绿化及其它
1	白李河	9.8	2.4		9.8	4000	4.5	2	3450.50	28.8	3136	0	40	2.94	231
2	建设 9 组居住河	0.75	0.68	3	0.75	600	0.45	2	317.67	5.44	135	12	6	0.225	158.1
3	斗私河	1.6	1.44	5	1.6	1280	0.96		64.00	11.52	0	20	12.8	0.48	17.28
4	宋家桥 9—13 组	0.9	0.81	3	0.9	720	0.54		288.75	6.48	252	12	7.2	0.27	9.72
5	三官殿河	2.15	2.36	8	2.15	1720	1.29		696.53	18.88	602	32	17.2	0.645	23.22
6	新庄 1—10 组居住河	1.3	1.45	6	1.3	1040	0.78		477.99	11.6	416	24	10.4	0.39	14.04
7	翻身河	2.1	2.89	11	2.1	1680	1.26		109.75	23.12	0	44	16.8	0.63	22.68
8	丁冒 10 至 12 组居住河	0.65	0.13		1.3	200	0.36		426.50	1.04	416	0	2	0.195	6.48
9	邹庄 22-21 组河	0.7	0.4		1.4	140	0.14		8.17	3.2	0	0	1.4	0.21	2.52
10	陈桥 IV-2624	0.7	0.5		1.4	140	0.14		8.97	4	0	0	1.4	0.21	2.52
11	蔡荡 IV-2632	0.8	0.5		1.6	160	0.16		9.68	4	0	0	1.6	0.24	2.88
12	杨园河	4.73	11.8	1	9.46	3149	5.64		238.51	94.4	0	4	31.49	1.419	101.52

序号	河道名称	河长 (km)	土方量 (万方)	新增建筑物 (座)	新增生态护岸 (km)	植树造林 (株)	新增岸坡 绿化面积 (万 m ²)	新增景观设施 (处)	投资 (万元)						
									合计	土方	护岸	建筑物	植树	长效管护 (年均投入经费)	绿化及其它
13	石北 9.10 组河	0.2	0.11		0.4	240	0.22		7.54	0.88	0	0	2.4	0.06	3.96
14	铁篱 10 组	0.2	0.06		0.4	200	0.9		18.98	0.48	0	0	2	0.06	16.2
15	何正大王庄中心河	0.8	1.1		1.6	2000	4		102.00	8.8	0	0	20	0.24	72
16	草张庄 5 组排水河	0.8	1.5		1.6	1600	0.5		38.20	12	0	0	16	0.24	9
17	石南 5、6 组东西河 (支河)	0.49	0.5		0.98	500			9.74	4	0	0	5	0.147	0
18	横港河	3.8	2.5	2	2.6	1500	1.52	2	1058.06	20	832	8	15	1.14	177.36
19	洋港村 22 组-24 组河道	0.95	1.2			760	0.95	1	110.73	9.6	0	0	7.6	0.285	92.1
20	营西 2938	1.13	0.72			900	1.1	1	111.26	5.76	0	0	9	0.339	94.8
21	云屏 2842+ 自然河	2.3	1.08		2.3	1840	2.3	1	787.49	8.64	640.6	0	18.4	0.69	116.4
22	郭李 3120	0.85	0.9			680	0.85	1	105.58	7.2	0	0	6.8	0.255	90.3
23	何柳村 3-16 组四级河	2.17	1.5	4	4.34	1085	0.5	8	651.11	12	0	16	10.85	0.651	609

序号	河道名称	河长 (km)	土方量 (万方)	新增建筑物 (座)	新增生态护岸 (km)	植树造林 (株)	新增岸坡 绿化面积 (万 m ²)	新增景观设施 (处)	投资 (万元)						
									合计	土方	护岸	建筑物	植树	长效管护 (年均投入经费)	绿化及其它
24	沈甸村办公室北侧四级河	0.3	0.4		0.6	150	0.12		7.31	3.2	0	0	1.5	0.09	2.16
25	小马居 4 组四级河	0.6	0.72		1.2	300	0.24		13.98	5.76	0	0	3	0.18	4.32
26	立新居双马渡东河 (23、24 组)	0.63	0.8		1.26	315	0.38		17.34	6.4	0	0	3.15	0.189	6.84
27	长西村 13、14、15、21、22 组四级河	1.15	0.85		2.3	575	0.5		23.28	6.8	0	0	5.75	0.345	9
28	长庄村长阳河北侧西四级河	0.45	0.9	2	0.9	225	0.65		29.83	7.2	0	8	2.25	0.135	11.7
29	搬居南北港	0.8	1.6		1		1		32.00	12.8	0	0	0	0.24	18
30	湖刘东湖居民河	2.6	2.6		3.4	2600	1.56	1	409.78	20.8	256	0	26	0.78	103.08
31	谢甸居民河 21 组-22 组	0.4	0.45		0.4	100			5.20	3.6	0	0	1	0.12	0

序号	河道名称	河长 (km)	土方量 (万方)	新增建筑物 (座)	新增生态护岸 (km)	植树造林 (株)	新增岸坡 绿化面积 (万 m ²)	新增景观设施 (处)	投资 (万元)						
									合计	土方	护岸	建筑物	植树	长效管护 (年均投入经费)	绿化及其它
32	郭庄河	0.8	1.08		1.7	1200			21.84	8.64	0	0	12	0.24	0
33	丁许冯港河	0.5	1.5			2000	1	2	200.75	12	0	0	20	0.15	168
34	楼冯张庄河 (含南北四级河)	3.05	1.2			2000	1.2		55.78	9.6	0	0	20	0.915	21.6
35	刘庄冯垆河	1.2	0.8		1.2	2000	0.12		32.36	6.4	2	0	20	0.36	2.16
36	尚书居住河	1	0.6		1	804	0.5		23.34	4.8	0	0	8.04	0.3	9
37	北庄居住河	0.4	0.24		0.4	324	0.2		9.36	1.92	0	0	3.24	0.12	3.6
38	南庄四级河	0.65	0.26		0.65	524	0.325		14.15	2.08	0	0	5.24	0.195	5.85
39	冯堡四级河	1	0.4		1	804	0.5		21.74	3.2	0	0	8.04	0.3	9
40	徐湾居住河	0.5	0.4		0.5	404	0.25		12.49	3.2	0	0	4.04	0.15	4.5
41	石池红庙港河	1.45	0.87		1.45	1164	0.725		33.83	6.96	0	0	11.64	0.435	13.05
42	林梓居 1 号河	1.5	0.9	6	3	1500	0.75		1111.95	7.2	1050	24	15	0.45	13.5
43	康庄文峰界河	0.56	0.53	1	1.12	560	0.224		410.71	4.24	392	4	5.6	0.168	4.032
44	朱家桥 15 组邵迪轩西河	0.5	0.45		1	500	0.2		362.95	3.6	350	0	5	0.15	3.6

序号	河道名称	河长 (km)	土方量 (万方)	新增建筑物 (座)	新增生态护岸 (km)	植树造林 (株)	新增岸坡 绿化面积 (万 m ²)	新增景观设施 (处)	投资 (万元)						
									合计	土方	护岸	建筑物	植树	长效管护 (年均投入 经费)	绿化及 其它
45	蒲东小学东河	0.6	0.51		1.2	600	0.36		437.46	4.08	420	0	6	0.18	6.48
46	二案 26.28 组河	0.80	1		1.3	1000			19.20	8	0	0	10	0.24	0
47	富圩周圩港西延河	0.75	1.1		0.75	1000		1	94.93	8.8	0	0	10	0.225	75
48	郭园前大河引河	0.35	1	1		700	0.4		26.73	8	0	4	7	0.105	7.2
49	田桥薛庄河	0.76	0.42		0.76	360	0.38		14.94	3.36	0	0	3.6	0.228	6.84
50	田王 1.2 组河	1.00	0.8			600	0.5		22.90	6.4	0	0	6	0.3	9
51	薛窑杨家圩河	0.80	0.66		0.4		0.3		11.88	5.28	0	0	0	0.24	5.4
52	杨洲东河	0.35	0.95			620	0.52		23.69	7.6	0	0	6.2	0.105	9.36
53	知青 21、22 组河	0.50	0.55		2	600			13.15	4.4	2	0	6	0.15	0
54	长江 12 组河	0.55	0.62		1.1	275			393.54	4.96	385	0	2.75	0.165	0
55	郭南郑庄后河	2.00	1.88		2	2800	1.6		74.84	15.04	0	0	28	0.6	28.8

序号	河道名称	河长 (km)	土方量 (万方)	新增建筑物 (座)	新增生态护岸 (km)	植树造林 (株)	新增岸坡 绿化面积 (万 m ²)	新增景观设施 (处)	投资 (万元)						
									合计	土方	护岸	建筑物	植树	长效管护 (年均投入经费)	绿化及其它
56	棉种场四队河	0.60	0.35			200			5.70	2.8	0	0	2	0.18	0
57	永建小区东河	1.30	0.89		1.3	1000			19.07	7.12	0	0	10	0.39	0
58	刘胜2组河	0.40	0.65		0.4	500	0.5		19.80	5.2	0	0	5	0.12	9
59	义圩竖郭石河	1.00	0.88			500	0.5		22.54	7.04	0	0	5	0.3	9
60	月池河南段	0.24	8.3	1		480	0.33		81.50	66.4	0	4	4.8	0.072	5.94
61	八角井界—如海河	1.65	1.36			800	0.64		32.88	10.88	0	0	8	0.495	11.52
62	头港河-民和路	1.05	0.8			520	0.42		20.74	6.4	0	0	5.2	0.315	7.56
63	白茅港—康迪厂	1.85	1.6			920	0.72		37.74	12.8	0	0	9.2	0.555	12.96
64	15组--21组	1.85	1.6			920	0.72		37.74	12.8	0	0	9.2	0.555	12.96
65	薛宜宽—陆春和	1.8	1.4			920	0.72		36.06	11.2	0	0	9.2	0.54	12.96
66	万寿路--姜桥港	0.72	0.7			360	0.288		15.46	5.6	0	0	3.6	0.216	5.184
67	如海河—何庄界	1.75	1.2			870	0.7		33.53	9.6	0	0	8.7	0.525	12.6

序号	河道名称	河长 (km)	土方量 (万方)	新增建筑物 (座)	新增生态护岸 (km)	植树造林 (株)	新增岸坡 绿化面积 (万 m ²)	新增景观设施 (处)	投资 (万元)						
									合计	土方	护岸	建筑物	植树	长效管护 (年均投入经费)	绿化及其它
68	白茅港-红旗河	1.95	1.5			975	0.78		38.72	12	0	0	9.75	0.585	14.04
69	永胜河	4.5			8.6	5000	5		146.75	0	0	0	50	1.35	90
70	联络 9-1 组四级河	0.7	0.086		0.689	2800			250.22	0.688	220.48	0	28	0.21	0
71	东燕南居住河	0.95			0.95				172.43	0	171	0	0	0.285	0
72	章严后居民河	0.4	0.6		0	460	0.5		19.00	4.8	0	0	4.6	0.12	9
73	徐海中心河	0.9			1.8	1200	1.2		358.95	0	324	0	12	0.27	21.6
74	长港村板港河	1.66	1.6		1.66				18.61	12.8	3.32	0	0	0.498	0
75	大明村明生河	0.85	0.9		0.85				280.48	7.2	272	0	0	0.255	0
76	凌青项目区河道	1	1.2		1				13.10	9.6	2	0	0	0.3	0
77	大殷紫光河	0.88	1.5		0.88				294.92	12	281.6	0	0	0.264	0
	合计	96.37	90.686	54	99.699	71163	56.582	22	15036.75	735.09	10561	216	711.63	28.911	2668.48

表 6-7 2021 年规划工程量统计表

序号	河道名称	河长 (km)	土方量 (万方)	新增建 筑物 (座)	新增生 态护岸 (km)	植树造 林 (株)	新增岸坡 绿化面积 (万 m ²)	新增景 观设施 (处)	投资 (万元)						
									合计	土方	护岸	建 筑 物	植树	长效管护 (年均投 入经费)	绿化及 其它
1	草张前河	1.25	1.13	5	1.25	1000	0.75		54.415	9.04	0	20	10	0.375	13.5
2	红星河	1.3	1.65	5	1.3	1040	0.78		59.59	13.2	0	20	10.4	0.39	14.04
3	星港 10 号河	0.85	0.16		1.7	300	0.47		558.015	1.28	544	0	3	0.255	8.46
4	沈阳 IV-2521	1.25	0.8		2.5	250	0.25		15.275	6.4	0	0	2.5	0.375	4.5
5	文庄 IV-2516	1.25	0.7		2.5	250	0.25		14.475	5.6	0	0	2.5	0.375	4.5
6	老坝 IV-2507	0.98	0.6		3	300	0.3		14.67	4.8	0	0	3	0.294	5.4
7	石北河	2.3	4.72	1	4.6	1541	2.76		110.3	37.76	0	4	15.41	0.69	49.68
8	新生港沙圩河 2	0.7	0.5		1.4	400			9.05	4	0	0	4	0.21	0
9	凤龙季圩前河	0.4	0.5		0.8	200	0.16		9.48	4	0	0	2	0.12	2.88
10	楼房 3 组万恒进 门口河	0.6	0.5		1.2	600			10.9	4	0	0	6	0.18	0
11	闸口敬老院南北 河	0.51	0.6		1.02	160			7.165	4.8	0	0	1.6	0.153	0
12	邹蔡耀先门口河	0.8	0.7		1.6	800	0.2		18.4	5.6	0	0	8	0.24	3.6
13	东方红河	2.7	1.2	2	5.4	3000	3	2	1983.65	9.6	1728	8	30	0.81	204
14	二甲 3159	0.76	0.72		0.8	600	0.7	1	100.5	5.76	0	0	6	0.228	87.6
15	2831 龙舌段	1.1	1.8		10.2	880	1.1	2	2504.65	14.4	2310	0	8.8	0.33	169.8
16	郑甸 2810	1	1.2			800	1	1	112.1	9.6	0	0	8	0.3	93
17	四圩 2908	0.72	1.2			550	0.7	1	103.78	9.6	0	0	5.5	0.216	87.6

序号	河道名称	河长 (km)	土方量 (万方)	新增建 筑物 (座)	新增生 态护岸 (km)	植树造 林 (株)	新增岸坡 绿化面积 (万 m ²)	新增景 观设施 (处)	投资 (万元)						
									合计	土方	护岸	建 筑 物	植树	长效管护 (年均投 入经费)	绿化及 其它
18	四圩小区前河	0.7	0.9			560	0.7	1	101.45	7.2	0	0	5.6	0.21	87.6
19	四房居 14 组四 级河	1	1.2		2	500	1.5		43.1	9.6	0	0	5	0.3	27
20	土山草荡河	1.5	0.5	2	2.2	1200	0.3	2	342.65	4	161	8	12	0.45	155.4
21	南东陈二线河	0.9	0.54		0.9	724	0.45		21.01	4.32	0	0	7.24	0.27	8.1
22	双群二线河	0.4	0.25		0.4	324	0.2		9.44	2	0	0	3.24	0.12	3.6
23	刘亮 24-19-8 组 河	0.75	0.24		0.75	604	0.375		15.835	1.92	0	0	6.04	0.225	6.75
24	凌云 22-24 组河	0.81	0.485		0.81	652	0.405		18.905	3.88	0	0	6.52	0.243	7.29
25	雪居 26 组河	0.85	0.255		0.85	684	0.425		17.805	2.04	0	0	6.84	0.255	7.65
26	沈桥 IV-2310	0.78	0.66	1	3.16	780	0.39		571.27	5.28	546	4	7.8	0.234	7.02
27	姜北夏桥河	0.7	0.63		1.4	700	0.28		508.13	5.04	490	0	7	0.21	5.04
28	文峰电子材料厂 河	1.8	1.35	1	3.6	1800	0.72		1308.46	10.8	1260	4	18	0.54	12.96
29	钱园 3、4/15 组 界河	1.5	2.1		3	1500	0.6		1094.85	16.8	1050	0	15	0.45	10.8
30	月旦 IV-2418	0.73	0.58	2	1.96	730	0.36		538.515	4.64	511	8	7.3	0.219	6.48
31	永丰中心河	1.40	0.5		0.28	600			101.7	4	89.6	0	6	0.42	0
32	平南 14 组河	0.3	0.5		0.6	1500	0.17	2	173.71	4	1.2	0	15	0.09	153.06
33	12-7 四级河	2.05	1.5			1000	0.8		39.475	12	0	0	10	0.615	14.4
34	如场河-复兴河	1.56	1			750	0.6		28.64	8	0	0	7.5	0.468	10.8

序号	河道名称	河长 (km)	土方量 (万方)	新增建 筑物 (座)	新增生 态护岸 (km)	植树造 林 (株)	新增岸坡 绿化面积 (万 m ²)	新增景 观设施 (处)	投资 (万元)						
									合计	土方	护岸	建 筑 物	植树	长效管护 (年均投 入经费)	绿化及 其它
35	唐文龙-何文友	1.9	0.95			950	0.71		32.73	7.6	0	0	9.5	0.57	12.78
36	153 屠宰场-纪港	2	1			1000	0.8		35.4	8	0	0	10	0.6	14.4
37	13 组四新河	1	0.5			500	0.4		17.7	4	0	0	5	0.3	7.2
38	红旗河 26--13 组	1.55	0.8			750	0.6		27.025	6.4	0	0	7.5	0.465	10.8
39	复兴--志勇界	0.9	0.5			450	0.36		16.33	4	0	0	4.5	0.27	6.48
40	8 组至 4 组	1.38	0.7			700	0.55		24.57	5.6	0	0	7	0.414	9.9
41	三港干渠-十里墩 界	1.5	0.75			750	0.6		26.55	6	0	0	7.5	0.45	10.8
42	黄市支港	1.76		2	0.8				10.64	0	0	8	0	0.528	0
43	21 组居民河	0.49	1.5	1	0.98	500	0.6	1	191.535	12	84	4	5	0.147	85.8
44	新民 1-4 组河道	1	1.2		1				331.1	9.6	320	0	0	0.3	0
45	光华 5 组四级河	0.35	0.5		0.35				5.225	4	0.7	0	0	0.105	0
46	龙游河 9-15 河道	2.5	2.5		2.5				28.75	20	5	0	0	0.75	0
47	钱长 20-24 组河 道	1.25	1.3		1.25				14.775	10.4	2.5	0	0	0.375	0
48	宗岱范庄河	1.5	2		1.5				21.25	16	3	0	0	0.45	0
合计		55.28	46.07	22	69.56	32879	25.315	13	11404.94	368.56	9106	88	328.79	16.584	1430.67

表 6-8 2022 年规划工程量统计表

序号	河道名称	河长 (k m)	土方量 (万 方)	新增建 筑物 (座)	新增生 态护岸 (km)	植树造 林 (株)	新增岸坡 绿化面积 (万 m ²)	新增景 观设施 (处)	投资 (万元)						
									合计	土方	护岸	建 筑 物	植树	长效管护 (年均投 入经费)	绿化及 其它
1	范庄北河	1	1.12	5	1	800	0.6		369.26	8.96	320	20	8	0.3	10.8
2	阮庄河	1.45	1.84	5	1.45	1160	0.87		528.15 5	14.72	464	20	11.6	0.435	15.66
3	庄米南河	2.4	3.12	12	2.4	1920	1.44		121.68	24.96	0	48	19.2	0.72	25.92
4	左庄北河	1.95	2.37	8	1.95	1560	1.17		90.545	18.96	0	32	15.6	0.585	21.06
5	兴韩 3 号居住河	0.9	0.17	1	1.8	300	0.5		594.71	1.36	576	4	3	0.27	9
6	十字桥 5 号居住河	0.85	0.16	1	1.7	260	0.47		561.61 5	1.28	544	4	2.6	0.255	8.46
7	藕池 IV-2636	1	0.7		2	200	0.2		12.7	5.6	0	0	2	0.3	3.6
8	白李 IV-2644	0.8	0.6		1.6	160	0.16		10.48	4.8	0	0	1.6	0.24	2.88
9	腰庄 22-23 组河	1.2	0.7		1.2	120	0.12		10.76	5.6	0	0	1.2	0.36	2.16
10	下原居斜桥河-车 马湖	1.2	0.7		1.2	120	0.12		10.76	5.6	0	0	1.2	0.36	2.16
11	唐埠周贵兵后河	0.2	0.3		0.4	200	0.08		6.14	2.4	0	0	2	0.06	1.44
12	张杨园复兴北河西 段	0.6	0.6		1.2	600	0.2		15.3	4.8	0	0	6	0.18	3.6
13	思江 9 组河	0.5	0.6		1	220	0.16		10.63	4.8	0	0	2.2	0.15	2.88
14	杨庄 4 组界河	0.65	0.08		1.3	400			5.615	0.64	0	0	4	0.195	0
15	蔡炎 7、8 组后居 民河	0.3	0.5		0.6	180	0.15		8.95	4	0	0	1.8	0.09	2.7

序号	河道名称	河长 (km)	土方量 (万方)	新增建 筑物 (座)	新增生 态护岸 (km)	植树造 林 (株)	新增岸坡 绿化面积 (万 m ²)	新增景 观设施 (处)	投资 (万元)						
									合计	土方	护岸	建 筑 物	植树	长效管护 (年均投 入经费)	绿化及 其它
16	洪港魏家四号河	0.3			0.6	150	0.2		5.55	0	0	0	1.5	0.09	3.6
17	赵元 3139	0.85	0.96			680	0.85	1	106.05 5	7.68	0	0	6.8	0.255	90.3
18	耿扇利兴港河	1.3	0.84			1000	1.3	1	117.07	6.72	0	0	10	0.39	98.4
19	丝渔碾砣港	3.8	1.44			3000	3.8	1	190.62	11.52	0	0	30	1.14	143.4
20	营防宁通公路南鱼 池	1.4	1.5			1100	1.4	1	125.3	12	0	0	11	0.42	100.2
21	吴窑居王港河	0.8	0.96		1.6	400	0.6		23.68	7.68	0	0	4	0.24	10.8
22	三元居夏庄河	0.85	1.5	1	1.7	425	2.5		66.525	12	0	4	4.25	0.255	45
23	龙河村 1-9 组四级 河	0.98	1.3	2	1.96	490	2.94		77.69	10.4	0	8	4.9	0.294	52.92
24	老庄村 1-7 组四级 河	2	1.9		4	1000	5.2		121.8	15.2	0	0	10	0.6	93.6
25	鲍庄 17、18 居民 河	0.5	2		1	350			20.25	16	0	0	3.5	0.15	0
26	任庄居民河	1.1	2		2.1	700			26.85	16	2.2	0	7	0.33	0
27	兴夏王石边四级河	1.4	1.2		2	700			20.9	9.6	2.2	0	7	0.42	0
28	朱夏朱丁河	3.1			6.2	1250	1.5		2028.1 5	0	1984	0	12.5	0.93	27
29	卢庄杨庄居民河	0.6	0.4		0.6	500	2		45.1	3.2	0	0	5	0.18	36
30	雪东 16 组河	0.4	0.24		0.4	324	0.2		9.36	1.92	0	0	3.24	0.12	3.6

序号	河道名称	河长 (km)	土方量 (万方)	新增建 筑物 (座)	新增生 态护岸 (km)	植树造 林 (株)	新增岸坡 绿化面积 (万 m ²)	新增景 观设施 (处)	投资(万元)						
									合计	土方	护岸	建 筑 物	植树	长效管护 (年均投 入经费)	绿化及 其它
31	刘杨刘珍宝前河	0.82	0.65		0.82	660	0.41		20.41	5.2	0	0	6.6	0.246	7.38
32	南居 8-12 组河	0.6	0.48		0.6	484	0.3		14.98	3.84	0	0	4.84	0.18	5.4
33	万富居住河	1.2	0.96		1.2	964	0.6		29.92	7.68	0	0	9.64	0.36	10.8
34	雪洪向阳河	0.57	0.34		0.57	460	0.285		13.305	2.72	0	0	4.6	0.171	5.13
35	桥口南 7 号河	0.668	0.87	1	1.34	670	0.536		497.31	6.96	469	4	6.7	0.2004	9.648
36	顾岱 IV-2410	0.58	0.41	2	1.16	580	0.29		429.17	3.28	406	8	5.8	0.174	5.22
37	新陆 IV-2404	0.95	0.76	2	1.9	950	0.38		696.84 5	6.08	665	8	9.5	0.285	6.84
38	朱窑小区河	0.55	0.44	1	1.1	550	0.22		402.80 5	3.52	385	4	5.5	0.165	3.96
39	邓杨 IV-2324	1.4	1.05	1	2.8	1400	0.56		1018.5 8	8.4	980	4	14	0.42	10.08
40	车马湖车马湖河	1.00	1.5		2	3000	1.6		72.3	12	0	0	30	0.3	28.8
41	谢楼 6 组河	0.31	0.21	2	2.02	360	0.25	4	764.84 5	1.68	446.6	8	3.6	0.093	304.5
42	蒲港复抽河	1.40	0.86		2	560	0.2		298.18	6.88	280	0	5.6	0.42	3.6
43	3 组至 21 组	0.9	0.5			450	0.36		16.33	4	0	0	4.5	0.27	6.48
44	倪厦港-红旗河	0.8	0.4			400	0.32		14.16	3.2	0	0	4	0.24	5.76
45	邓传稳-夏中一	0.45	0.25			225	0.18		8.165	2	0	0	2.25	0.135	3.24
46	蒋庄河张宝如--北 焦港)	0.7	0.56			350	0.28		14.07	4.48	0	0	3.5	0.21	5.04

序号	河道名称	河长 (km)	土方量 (万方)	新增建 筑物 (座)	新增生 态护岸 (km)	植树造 林 (株)	新增岸坡 绿化面积 (万 m ²)	新增景 观设施 (处)	投资 (万元)						
									合计	土方	护岸	建 筑 物	植树	长效管护 (年均投 入经费)	绿化及 其它
47	翻身路-通龚河	1.2	1			600	0.48		24.44	8	0	0	6	0.36	8.64
48	2组-一支渠(仁寿西路至四新河)	0.55	0.5			270	0.22		11.485	4	0	0	2.7	0.165	3.96
49	中心河(宁启铁路-跃进河段)	0.9	0.5			450	0.36		16.33	4	0	0	4.5	0.27	6.48
50	跃进河-通扬河(永利河段)	1.1	0.9			550	0.44		22.27	7.2	0	0	5.5	0.33	7.92
51	四新河-一支渠(中)	1.5	0.8			750	0.6		26.95	6.4	0	0	7.5	0.45	10.8
52	岔口	0.42	0.41			420	0.504		17.182	3.28	0	0	4.2	0.126	9.072
53	鄂埭4、7、8、9组居住河	0.8			0.8				1.2	0	0	0	0	0.24	0
54	安定12-13组河道	0.49	0.5		0.49				5.715	4	0.98	0	0	0.147	0
55	方庄5号河道	1	1.3		1				13.9	10.4	2	0	0	0.3	0
56	新官村长港河	0.9	0.9		0.9				10.35	7.2	1.8	0	0	0.27	0
57	老南15-13组河道	1	1.2		1				13.1	9.6	2	0	0	0.3	0
合计		57.138	48.05	44	64.66	35372	38.105	8	9816.5	384.4	7530.78	176	353.72	17.141	1285.89

7 效益分析

7.1 经济效益

通过对如皋市的农村河道进行全面疏浚和岸坡整治，河道的引水排涝能力有所提高，有利于提高农田灌溉设计保证率和暴雨期间田间涝水的迅速排除，进一步改善农业生产条件，提高水资源利用率，降低了农作物受旱、涝灾害的概率，为粮食安全、农业结构调整、产业规模化、农民增收提供基础支撑和保障，有力的推进了农业生产及农村经济的持续发展。

通过本次农村生态河道建设，可改善灌溉面积 20.92 万亩，改善除涝面积 19.93 万亩，通过乔、灌、地被有机结合的植物措施巩固治理成果，本规划共计植树造林 226936 株，新增岸坡绿化面积 179.3 万 m²，对河道两侧水土保持有着重要作用。据测算，规划实施完成后，每年可增加粮食生产能力 710 万 kg，经济作物每年可增加产量 530 万 kg，农业产值年增加 3843 万元，具有较好的经济效益。

7.2 社会效益

实施农村生态河道建设，改变河道淤积、引排不畅、水环境差的现状，充分发挥河道引水、蓄水、排水的潜力，改善农业生产条件，为农业增产保丰收提供条件，是坚持以人为本，实施乡村振兴战略的重要措施，为实现传统农业向“两高一优”农业和现代化农业的转变提

供必要的基础。此外，对河道的岸坡进行综合整治，通过新建护岸、绿化种植、设置景观设施等措施，改善了沿河居民的人居环境，实现涵养水源、固土护坡的目标，为经济社会和现代农业的可持续发展提供可靠保障。

7.3 环境效益

实施如皋市农村生态河道建设，对河道岸坡进行综合整治，是改善水环境，促进生态文明建设的重要内容。生态河道建设实施后，将会进一步改善农村生态环境，涵养水源，植被覆盖度将得到大幅提高，防冲刷能力增强，起到了蓄水保土、净化水质的效果。通过生态河道建设，形成机制健全、河道完好、水系贯通、水体洁净、环境整治、景观优美、生态良好、人水和谐的河道新面貌，重现“河畅、水清、岸绿、景美”的自然风光，还农民群众一个优美的环境，为全面建设新农村提供基本保障。

8 保障措施

8.1 加强组织领导

农村生态河道建设量大面广，涉及多个行业多个部门，政府必须加强组织领导，按照分级负责原则，规范和落实各级政府责任，明确各级政府在水利建设和管理规划中的实施责任，协调财政、农业、国土、环保等部门通力协作，及时协调解决规划实施中的矛盾和问题，稳步推进规划实施。

水利局内部各相关科室以及基层站、所，要明确责任，细化分工，分解落实规划提出的各项任务和措施，共同解决实施过程中的重点和难点问题。

8.2 加大资金投入

规划实施完成所需资金较多，需要加大财政政策支持力度，切实落实地方公共财政投入，将建设资金纳入财政预算，提供专项资金保障，将工程项目纳入各级政府工程建设计划安排。同时积极探索建立多元化、多渠道、多层次的投资体系，引导金融机构和社会资金投入农村生态河道建设。

8.3 强化监督考核

加强对规划的实施监督，完善各有关部门和社会公众对规划实施

的监督机制，建立水行政主管部门主导、社会各方有序参与决策的途径与方式，鼓励社会监督水利工作，构建全民行动格局，确保规划公开、透明、有序实施，提高规划实施效果。加强规划的宣传与引导，增加透明度，引导社会公众积极参与和支持水利规划实施，推动水利事业发展。

推行考核监督机制，加强监督检查，确保目标任务层层落实，各项工作有序推进，取得实效。各级党委、政府要把农村生态河道建设目标纳入考核内容，对河道的建设、管理等进行检查考核，考核结果作为综合考核评价的重要依据。

8.4 注重舆论宣传

充分发挥新闻舆论的导向和监督作用，通过传统媒体、新媒体等多种方式，将农村生态河道建设实施纳入公益性宣传范围，提高民众的水资源保护意识、河道保护意识、环境保护意识，动员社会力量关心支持农村生态环境。

广泛持久地开展多层次、多形式的宣传教育活动，通过在报纸媒体开辟水环境整治专栏、设立河道公示牌、电影下乡宣传河道保洁以及“水美乡村”征文比赛等活动，在全社会厚植水生态文明理念，引导企业履行社会责任，自觉控制污染、推行清洁生产。

鼓励公众参与和监督河道管理保护工作，拓宽公众参与的途径，形成全社会关心、支持、参与和监督的良好氛围。

附表

附表 1 如皋市县级河道基本情况表

附表 2 如皋市乡级河道基本情况表

附表 3 如皋市县乡级生态河道基本情况表

附表 4 如皋市 2013-2017 年县级河道疏浚情况统计表

附表 5 如皋市 2013-2017 年乡级河道疏浚情况统计表

附表 6 如皋市 2018-2022 年县级生态河道建设规划汇总表

附表 7 如皋市 2018-2022 年乡级生态河道建设规划汇总表

附表 8 2018-2022 年度如皋市县级河道轮浚整治计划表

附表 9 2018-2022 年度如皋市乡级河道轮浚整治计划表

附表一 如皋市县级河道基本情况表

序号	河道名称	流经乡镇名称	控制面积 (km ²)	长度 (km)	现状淤积长度 (km)	平均淤积深度 (cm)	现状淤积量 (万m ³)	配套建筑物 (座)	河堤达标率 (%)	岸坡绿化面积 (万m ²)	树木 (株)	管理机构名称	管护人员 (人)	平均投入管护经费 (万)	平均水质等级
合计			1448.37	289.67	126.08		208.24	500		188.16	148500		116	289.67	
1	如皋港	石庄镇、长江镇、吴窑镇、磨头镇	110.40	22.08	12.08	60	47.79	65	90	17.75	33850	如皋市长效办	9	22.1	III
2	长甸河	磨头镇、搬经镇	73.05	14.61	6.50	70	15.26	24	90	13.40	6730	如皋市长效办	6	14.6	IV
3	丁堡河	东陈镇、丁堰镇	39.97	7.99	2.40	20	3.9	24	85			如皋市长效办	3	8.0	IV
4	南凌河	如城街道、东陈镇	82.25	16.45	2.80	90	24.6	10	90	1.10	3400	如皋市长效办	7	16.5	IV
5	丁石河	丁堰镇、东陈镇	45.88	9.18	3.20	120	3.4	21	85	4.74	2000	如皋市长效办	4	9.2	IV
6	新姚河	白蒲镇	36.25	7.25	6.00	20	7.2		80	4.35	7250	如皋市长效办	3	7.3	IV
7	龙游河	如城镇、磨头镇、吴窑镇、城南街道	139.00	27.80	6.02	110	10.45	57	70	10.84	24120	如皋市长效办	11	27.8	IV
8	杨马河	城南街道、下原镇	27.80	5.56	2.20	30	3.2	7	100	0.15	500	如皋市长效办	2	5.6	IV
9	白毛港	城北街道	39.70	7.94	2.40	30	13.98		60			如皋市长效办	3	7.9	IV
10	大明河	如城、城南街道、磨头镇	69.75	13.95	13.95	60	26.62	85	90	13.70	2900	如皋市长效办	6	14.0	IV
11	东司马港	城南街道、下原镇	80.00	16.00	4.71	60	1.4	33	90	7.79	7100	如皋市长效办	6	16.0	IV
12	跃进河	白蒲镇、吴窑镇、下原镇	76.88	15.38	10.10	30	8	5	80	1.50	15830	如皋市长效办	6	15.4	IV
13	白李河	下原镇、九华镇、白蒲镇	77.50	15.50	10.60	90	2.6	3	90	6.58	10350	如皋市长效办	6	15.5	IV
14	周圩港	长江镇	44.55	8.91	8.91	80	7.7	52	90	34.00	3000	如皋市长效办	4	8.9	III
15	拉马河	江安镇、搬经镇	90.15	18.03	3.20	80	2.6	22	90	16.90	8250	如皋市长效办	7	18.0	IV
16	如靖界河	江安镇	56.50	11.30	3.33	30	0.64	12	90	5.00	3000	如皋市长效办	5	11.3	IV
17	立新河	吴窑镇、石庄镇、江安镇	115.65	23.13	5.20	50	14.55	20	90	23.66	5850	如皋市长效办	9	23.1	IV
18	西司马港	磨头镇、搬经镇	63.25	12.65	5.70	50	12.4	4	90	6.90	5500	如皋市长效办	5	12.7	IV
19	胜利河	江安镇	28.75	5.75		10	0.1	16	90	3.00	4000	如皋市长效办	2	5.8	IV
20	大寨河	磨头镇、搬经镇	85.25	17.05	3.61	65	1.05	22	90	2.80	3370	如皋市长效办	7	17.1	IV
21	石庄前河	石庄镇、江安镇	65.85	13.17	13.17	40	0.8	18	90	14.00	1500	如皋市长效办	5	13.2	IV

附表二 如皋市 乡级河道基本情况表

序号	乡镇名称	行政村数量(个)	乡级河道数量(条)	乡级河道总长(km)	淤积长度(km)	淤积土方量(万m ³)	植树(株)	绿化面积(万m ²)	开展农村环境保护村(个)	开展农村生活污水和垃圾处理(处)	开展畜禽养殖污染治理(处)	美丽乡村、水美乡村数量(个)	落实管理机构河道数量(条)	落实管护经费河道数量(条)	落实“五位一体”等管护模式河道数量(条)
合计		331	302	1006.7	476.52	765.92	496265	120.08	262	2689	2178	36	302	302	302
1	如城街道	25	14	40.9	43.1	109	96200	10.86	31	2000	604	4	14	14	14
2	东陈镇	23	22	63.71	3.4	1.82	12000	0.86		28	28	2	22	22	22
3	丁堰镇	11	11	41.3	20	35	12500	5.04	10	3	133	2	11	11	11
4	白蒲镇	26	30	161.9	48.92	85.7	67660	12.33	26	9	57	8	30	30	30
5	下原镇	15	11	38.56	15.5	22.2	30000	3.91	15	15	60	3	11	11	11
6	九华镇	19	27	87.54	58	95	50000	14.62	19	19	19	1	27	27	27
7	石庄镇	21	14	43.89	44.94	21.9	18600	11.32	19	489	89	2	14	14	14
8	吴窑镇	17	12	40.5	14.51	12	16500	3.66	17	2	46	1	12	12	12
9	搬经镇	35	38	100.5	25	15	53000	6.30	35	8	1069	3	38	38	38
10	磨头镇	21	18	38.76	15.24	12.4	28800	3.84	21	2	17	2	18	18	18
11	城北街道	34	28	107.66	107.66	230	26915	27.13				1	28	28	28
12	城南街道	17	10	42.18	31.4	78.5	21090	7.91			56	2	10	10	10
13	长江镇	36	28	101	28.6	22.9	42000	7.21	38	114		1	28	28	28
14	江安镇	31	39	98.3	20.25	24.5	21000	5.10	31			4	39	39	39

附表三 如皋市县、乡级生态河道基本情况表

序号	河道名称	河道级别	河长(km)	断面				建筑物(座)	生态护岸长度(km)							污水处理设施(处)	植树造林(株)	岸坡绿化面积(万m ²)	景观设施(处)	水质等级	管护情况		
				河底高程	河面宽(m)	边坡比	底宽(m)		合计	植物措施防护	石材防护	生态混凝土防护	纯混凝土防护	木桩防护	其它防护						管户机构名称	管护人员(人)	年均管护经费(万元)
合计			64.02					171	33.7	6.05	10.3	2	5.5	9.8		30570	33.32	54			41	157.07	
1	龙游河	县级	11.7	-0.7	76	1:4~1:3.5	10	86	4.4				1.5	2.9		6800	3	50	III	如城街道、磨头镇长效办	10	45	
2	红星河	乡级	3.85	-0.2	35	1:4	5	12	3.85				3.85			7500	5		III	如城街道长效办	16	50	
3	钱园河	乡级	3.51	-0.2	25	1:2	8	5	2.6					2.6		2500	3.6	2	III	白蒲镇沿海市	2	30	
4	姚园河	乡级	5.86	0.3	22	1:2	6		2			2				800	1.5	1	III	政	2	25	
5	杏杨河	乡级	0.75	0.8	25	1:2.5	3		0.75	0.75						300	0.1		IV	金沙田外包公司	1	1	
6	黄港河	乡级	2.3	-0.2	18	1:2.5	3		1.7					1.7		1800	1.7		IV	九华镇七位一	1	1.2	
7	横港河	乡级	3.9	0.3	24	1:2.5	4		2					2		2000			IV	体办公室	1	1.5	
8	刘岱中心河	乡级	1.45	1.8	20	1:2.5	4	8	0.15			0.15				200			IV	磨头镇镇长效办	1	0.3	
9	新江防河	乡级	1.8	-0.2	14	1:2	4	1	1.8		1.8					800	1.08		IV	长江镇“七位一体”办公室	1	0.18	
10	环城河	乡级	5.6	-0.2	16	1:2	6	5	5		5					4000	3.36	1	IV		1	0.56	
11	平南河	乡级	1.6	-0.2	14	1:2	4	4	1.6		1.6					200	0.96		IV		1	0.16	
12	江防河	乡级	3.9	-0.2	14	1:2	4	10	1.3		1.3					120	2.34		IV		1	0.39	
13	久隆港	乡级	6.5	-0.7	18	1:2	6	15	0.6				0.6			100	3.9		IV		1	0.65	
14	后大河	乡级	3.5	-0.2	20	1:2	6	10	0.6		0.6					250	2.1		IV		1	0.35	
15	新跃河	乡级	7.8	-0.7	16-25	1:2	4-8	15	5.3	5.3						3200	4.68		IV		1	0.78	

附表四 如皋市 2003-2017年县级河道疏浚情况统计表

序号	河道名称	疏浚遍数	疏浚河道总长度(km)	疏浚总土方(万m ³)	疏浚总投入(万元)				新增达标堤防(km)	岸坡整治长度		植树造林(株)	新增绿化面积(万m ²)	建筑物工程(座)	改善除涝面积(亩)	改善灌溉面积(亩)	复垦土地(亩)
					合计	省级补助	市县财政	乡镇及群众投入		总长	其中:生态护岸长度(km)						
合计	合计	17	209.49	927.34	11128.08	1669.212	9458.868		9.3	3.9	168300	3.95	114	286000	298000	900.5	
1	长甸河	1	18.18	68.09	817.08	122.56	694.52		4.9	1	6000	1	31	5500	5800	5.5	
2	龙游河	1	29.79	100.85	1210.20	181.53	1028.67		4.4	2.9	11000	2.95	12	25000	23500	18	
3	杨马河	1	10.80	23.96	287.52	43.13	244.39				10000		20	15000	16000	15	
4	白李河	1	22.27	72.4	868.80	130.32	738.48				10000			15000	16000	15	
5	胜利河	1	5.75	25.89	310.68	46.60	264.08				20000			15000	16000	65	
6	周圩港	1	11.15	38.13	457.56	68.63	388.93				20000			16000	18000	85	
7	拉马河	1	3.5	51.5	618.00	92.70	525.30							8000	12000	220	
8	大寨河	1	17.11	41.29	495.48	74.32	421.16				20000		4	15000	20000	80	
9	东司马港	1	23.97	115	1380.00	207.00	1173.00				61300		29	40900	42900	145	
10	如皋港	1	12.31	67.28	807.36	121.10	686.26							16500	17000	12	
11	如靖界河	1	5.63	67.76	813.12	121.97	691.15							16600	16800	10	
12	丁石河	1	9.18	22.5	270.00	40.50	229.50							14000	14500	8	
13	立新河	1	6.3	46.72	560.64	84.10	476.54							15000	15000	11	
14	丁堡河	1	7.9	69.15	829.80	124.47	705.33							16000	16200	10	
15	南凌河	1	1.85	8.4	100.80	15.12	85.68							3500	3800	3	
16	跃进河	1	19	97.62	1171.44	175.72	995.72				10000		18	45000	40000	193	
17	大明河	1	4.8	10.8	129.60	19.44	110.16							4000	4500	5	

附表五 如皋市 2003-2017年乡级河道疏浚情况统计表

序号	乡镇名称	疏浚条数	疏浚河道总长度(km)	疏浚总土方(万m ³)	疏浚总投入(万元)				新增达标堤防(km)	岸坡整治长度		植树造林(株)	新增绿化面积(万m ²)	建筑物工程(座)	改善除涝面积(亩)	改善灌溉面积(亩)	复垦土地(亩)
					合计	省级补助	市县财政	乡镇及群众投入		总长	其中:生态护岸长度(km)						
合计		338	968.04	2575.06	18025.42	3090.07	3347.58	11587.77		13	8.5	91400	33.7	20	660500	669500	177
1	如城街道	22	75.35	162.99	1140.91	195.59	211.88	733.44				6500	2.2	5	48000	50000	12
2	东陈镇	28	71.09	206.61	1446.26	247.93	268.59	929.74		5	3	8000	2.5	4	55000	56000	18
3	丁堰镇	17	55.84	171.65	1201.53	205.98	223.14	772.42				6600	2.2	2	48000	48000	13
4	白蒲镇	24	70.94	159.91	1119.35	191.89	207.88	719.58				6000	2	6	45000	45500	12
5	下原镇	12	39.60	113.04	791.30	135.65	146.95	508.69				5000	1.8	3	35000	36000	8
6	九华镇	22	56.92	141.13	987.91	169.36	183.47	635.09				5800	2		36000	36500	10
7	石庄镇	24	72.28	184.90	1294.28	221.88	240.37	832.04				6800	2.4		50000	50000	12
8	吴窑镇	13	45.83	133.23	932.60	159.88	173.20	599.53				5600	1.9		36500	37000	8
9	搬经镇	35	97.55	284.94	1994.60	341.93	370.43	1282.24				9600	4.5		68000	70000	25
10	磨头镇	14	36.32	116.57	815.99	139.88	151.54	524.56				4500	1.5		35000	35000	6
11	城北街道	25	69.90	181.75	1272.27	218.10	236.28	817.89				6500	2.2		48000	48500	10
12	城南街道	16	39.04	110.97	776.79	133.16	144.26	499.37				4500	1.2		32000	32000	8
13	长江镇	28	89.36	203.12	1421.84	243.74	264.06	914.04				5500	2.1		56000	57000	15
14	江安镇	58	148.02	404.26	2829.80	485.11	525.53	1819.15		8	5.5	10500	5.2		68000	68000	20

附表六 如皋市 2018-2022年县级生态河道建设规划汇总表

序号	年份	河道名称	河长(km)	规划断面				疏浚土方(万方)	新增建筑物(座)	新增生态护岸长度(km)						新增污水处理设施(处)	植树造林(株)	新增岸坡绿化面积(万m ²)	新增景观设施(处)	投资(万元)							效益			
				河底高程	河面宽(m)	边坡比	底宽(m)			合计	植物措施防护	石材防护	生态混凝土防护	纯混凝土防护	木桩防护					其它防护	合计	土方投资	护坡、护岸	建筑物	植树	长效管护	绿化及其它	改善灌溉面积(亩)	改善除涝面积(亩)	复垦土地(亩)
合计			26.23					2.4	11	26.23			11.8	14.48				4000	4.5	2	9211	28.8	8828	44	40	7.9	231	150000	148000	0
1	2019	龙游河	1.95	-0.7	43	1:3.5	5			1.95			1.95								626.9	0	624	0	0	0.6	0			
2	2019	如皋港	14.48	-1.2	60-90	1:4	18-45		11	14.48			14.48								5134	0	5068	44	0	4.3	0	110000	110000	
3	2020	白李河	9.8	-1.2	32-35	1:3	4-6	2.4		9.8			9.8					4000	4.5	2	3451	28.8	3136	0	40	2.9	231	40000	38000	

附表七 如皋市 2018-2022年乡级生态河道建设规划汇总表

序号	年份		河道名称	河长 (km)	规划断面				疏浚 土方 (万方)	新增 建筑物 (座)	新增生态护岸长度 (km)							新增 污水处理 设施 (处)	植树造林 (株)	新增 岸坡 绿化 面积 (万)	新增 景观 设施 (处)	投资 (万元)						效益			
					河底 高程	河面 宽 (m)	边坡比	底宽 (m)			合计	植物措 施防护	石材 防护	生态 混凝土 防护	纯混 凝土 防护	木桩 防护	其它 防护					合计	土方投 资	护坡、护 岸	建筑 物	植树	长效 管护	绿化及 其它	改善灌 溉面积 (亩)	改善除 涝面积 (亩)	复垦 土地 (亩)
269	2022	城北街道	2组一支渠(仁寿西路至四新河)	0.55	1.3	14	1:2	2	0.5								270	0.22		11.5	4	0	0	2.7	0.165	3.96					
270	2022		中心河(宁启铁路-跃进河段)	0.9	1.3	16	1:1.5~2	4	0.5								450	0.36		16.3	4	0	0	4.5	0.27	6.48					
271	2022		跃进河--通扬河(永利河段)	1.1	1.3	16	1:1.5~2	4	0.9								550	0.44		22.3	7.2	0	0	5.5	0.33	7.92					
272	2022		四新河一支渠(中)岔口	1.5	1.3	16	1:1.5~2	4	0.8								750	0.6		27.0	6.4	0	0	7.5	0.45	10.8					
273	2022	江安镇	鄂埭4、7、8、9组居住河	0.42	2.3	26	1:2.5	11	0.41								420	0.504		17.2	3.28	0	0	4.2	0.126	9.072					
274	2022	如城街道	安定12-13组河道	0.49	2.3	15	1:2	2	0.5		0.8	0.8								1.2	0	0	0	0	0.24	0					
275	2022		方庄5号河道	1	1.8	18	1:2	3	1.3		0.49									5.7	4	0.98	0	0	0.147	0					
276	2022		新官村长港河	0.9	2.3	16	1:2	2	0.9		1									13.9	10.4	2	0	0	0.3	0					
277	2022		老南15-13组河道	1	2.3	15	1:2	2	1.2		0.9									10.4	7.2	1.8	0	0	0.27	0					
278	2022									1									13.1	9.6	2	0	0	0.3	0						

附表9-1

2018年度乡级河道轮浚整治计划表

序号	镇名	河道名称	河道长 (千米)	疏浚长度 (千米)	疏浚土方量(万方)		更新改造 建筑物 (座)	岸坡整治 长度 (km)	土方工程 平均单价 (元/ 方)	投资(万元)			
					疏浚土 方量 (万 方)	其中:结 合堤防加 高加固				小计	土方 工程(含堤 防加固)	岸坡整治	建筑物 工程
合计			31.48	31.48	32.23		14	1.4		316.64	257.84	2.80	56.00
1	如城街道	龙池港	2.6	2.6	12.5				8	100.00	100	0	0
2	白蒲镇	中心河	1.97	1.97	2.34				8	18.72	18.72	0	0
3	九华镇	小李港河	1.13	1.13	0.5				8	4.00	4	0	0
4	搬经镇	龙港河	2.5	2.5	1.6				8	12.80	12.8	0	0
5		跃进河	4.15	4.15	4.1				8	32.80	32.8	0	0
6		备战河	5.15	5.15	2.4				8	19.20	19.2	0	0
7		中心河	3.95	3.95	2.5				8	20.00	20	0	0
8		国庆河	4.16	4.16	2.4				8	19.20	19.2	0	0
9		翻身港	1.15	1.15	1.54				8	12.32	12.32	0	0
10	磨头镇	鲍田河	4.02	4.02	2.2				8	17.60	17.6	0	0
11	城南街道	轮窑河	0.70	0.70	0.15		14	1.4	8	60.00	1.2	2.8	56

附表9-2

2019年度乡级河道轮浚整治计划表

序号	镇名	河道名称	河道长 (千米)	疏浚长度 (千米)	疏浚土方量(万方)		更新改造 建筑物 (座)	岸坡整治 长度 (km)	土方工程 平均单价 (元/ 方)	投资(万元)			
					疏浚土 方量 (万 方)	其中:结 合堤防加 高加固				小计	土方 工程(含堤 防加固)	岸坡整治	建筑物 工程
合计			57.275	40.115	91.46	2.744	32	58.14		975.97	731.69	116.28	128.00
1	如城街道	马王河	2.45	2.45	6		7	4.9	8	85.80	48	9.8	28
2	东陈镇	丁雪界河	2.36	2.36	5.9			4.72	8	56.64	47.2	9.44	0
3	丁堰镇	长夹河	0.7	0.7	1.2		2		8	17.60	9.6	0	8
4	白蒲镇	幸福河	3.79	1.56	2.097	0.225		3.12	8	23.02	16.78	6.24	0
5		西红旗河	3.485	3.485	7.806	0.836		6.97	8	76.39	62.45	13.94	0
6		西勇敢河	4.35	4.35	7.308	0.783		8.7	8	75.86	58.46	17.4	0
7	下原镇	友谊河东段	5.2	1.37	1.37			2.74	8	16.44	10.96	5.48	0
8	九华镇	群力河	4.65	1.6	3.2		2	1.6	8	36.80	25.6	3.2	8
9	石庄镇	季圩支港	3.29	3.29	11.04		1	3.29	8	98.90	88.32	6.58	4
10	吴窑镇	横龙游河	3.7	3.7	9.62	0.9	2	2	8	88.96	76.96	4	8
11	磨头镇	仁静河	3.95	3.95	11.85		9	7.5	8	145.80	94.8	15	36
12	城南街道	桃园河	5.10	5.10	9.63		6	10.2	8	121.44	77.04	20.4	24
13	长江镇	横龙游河	3.8	3.8	10.6		3		8	96.80	84.8	0	12
14	江安镇	小龙河	10.45	2.4	3.84			2.4	8	35.52	30.72	4.8	0

附表9-3

2020年度乡级河道轮浚整治计划表

序号	镇名	河道名称	河道长 (千米)	疏浚长度 (千米)	疏浚土方量(万方)		更新改造 建筑物 (座)	岸坡整治 长度 (km)	土方工程 平均单价 (元/ 方)	投资(万元)			
					疏浚土 方量 (万 方)	其中:结 合堤防加 高加固				小计	土方 工程(含堤 防加固)	岸坡整治	建筑物 工程
合计			41.23	33.1	59.28		24	61.73		693.70	474.24	123.46	96.00
1	如城街道	石桥中心河	2.1	2.1	5.5		5	4.2	8	72.40	44.00	8.4	20
2	丁堰镇	丁东河	4.5	2	0.7		2	4	8	21.60	5.60	8	8
3	白蒲镇	西卫星河	4.45	4.45	8.97	0.96		8.9	8	89.56	71.76	17.8	0
4		新丰河	4.6	3.86	6.048	0.648		7.72	8	63.82	48.38	15.44	0
5		中心河	4.36	2.5	4.48	0.48		5	8	45.84	35.84	10	0
6	下原镇	友谊河中段	5.2	2.17	2.17			4.34	8	26.04	17.36	8.68	0
7	石庄镇	蒲港河	2.86	2.86	7.76	/	1	2.86	8	71.80	62.08	5.72	4
8	吴窑镇	平田河	4.42	4.42	9.282	0.4	2	8.84	8	99.94	74.26	17.68	8
9	磨头镇	许黄中心河	1.2	1.2	1.8		5	2.3	8	39.00	14.40	4.6	20
10		大石中心河	1.67	1.67	2.5		6	3.2	8	50.40	20.00	6.4	24
11	城南街道	西八里港	4.5	4.5	7.6		2	9	8	86.80	60.80	18	8
12	江安镇	石岱河	1.37	1.37	2.47	0.08	1	1.37	8	26.50	19.76	2.74	4

附表9-4

2021年度乡级河道轮浚整治计划表

序号	镇名	河道名称	河道长 (千米)	疏浚长度 (千米)	疏浚土方量(万方)		更新改造 建筑物 (座)	岸坡整治 长度 (km)	土方工程 平均单价 (元/ 方)	投资(万元)			
					疏浚土 方量 (万 方)	其中:结 合堤防加 高加固				小计	土方 工程(含堤 防加固)	岸坡整治	建筑物 工程
合计			32.64	28.1	62.10		26	50.88		702.53	496.77	101.76	104.00
1	如城街道	宗港河	4.58	4.58	10		11	9	8	142.00	80.00	18	44
2	丁堰镇	新民河	2.8	1.8	2.3		2	3.6	8	33.60	18.40	7.2	8
3	白蒲镇	东红旗河	2.88	2.88	5.484	0.588		5.76	8	55.39	43.87	11.52	0
4		新蒲河	2.9	2.9	4.872	0.522		5.8	8	50.58	38.98	11.6	0
5	下原镇	友谊河西段	5.2	1.66	1.66			3.32	8	19.92	13.28	6.64	0
6	石庄镇	唐埠港	3.22	3.22	13.5	/		3.22	8	114.44	108.00	6.44	0
7	吴窑镇	长庄河	2.87	2.87	8.6	0.8	2	5.74	8	88.28	68.80	11.48	8
8	磨头镇	谢庄河	2.67	2.67	6.6		6	5.2	8	87.20	52.80	10.4	24
9	城南街道	皋南河	3.72	3.72	5.84		5	7.44	8	81.60	46.72	14.88	20
10	江安镇	石桥河	1.8	1.8	3.24	0.1		1.8	8	29.52	25.92	3.6	0

附表9-5

2022年度乡级河道轮浚整治计划表

序号	镇名	河道名称	河道长 (千米)	疏浚长度 (千米)	疏浚工程量(万 方)		更新改造 建筑物 (座)	岸坡整治 长度 (km)	土方工程 平均单价 (元/ 方)	投资(万元)			
					疏浚土 方量 (万 方)	其中:结 合堤防加 高加固				小计	土方 工程(含堤 防加固)	岸坡整治	建筑物 工程
合计			30.32	27.92	59.33		31	46.38		691.43	474.67	92.76	124.00
1	如城街道	团结河	3.75	3.75	9.3		10	7.5	8	129.40	74.40	15	40
2	丁堰镇	丁林河	2.9	0.5	4		4		8	48.00	32.00	0	16
3	白蒲镇	朱窑河	1.89	1.89	2.964	0.318		3.78	8	31.27	23.71	7.56	0
4		西建国河	4.45	4.45	7.476	0.801		8.9	8	77.61	59.81	17.8	0
5	石庄镇	新大寨河	4.49	4.49	11.28	/		4.49	8	99.22	90.24	8.98	0
6	吴窑镇	立南河	3.64	3.64	8.844	1.2	2	7.28	8	93.31	70.75	14.56	8
7	磨头镇	前港河	2.6	2.6	5.2		9	5	8	87.60	41.60	10	36
8	城南街道	南茅雉河	4.87	4.87	7.5		6	7.7	8	99.40	60.00	15.4	24
9	江安镇	西江胜河	1.73	1.73	2.77			1.73	8	25.62	22.16	3.46	0